

ProMix[®] 2KS/3KS Web Interfaces

3A0435F

NL

Installatie- en programma-instructies om communicatie tussen een pc en de ProMix[®] 2KS/3KS Elektronische Doseerinrichting mogelijk te maken, via een ethernet.

Alleen voor professioneel gebruik.

Niet gebruiken in explosieve atmosferen.

Basic Web Interface (geleverd met ProMix 2KS/3KS EasyKey-software)

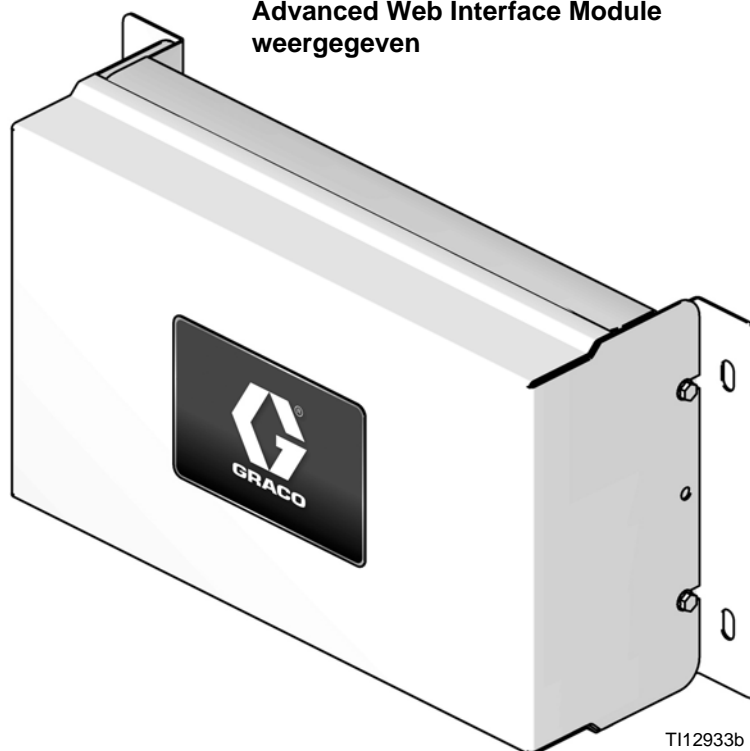
Advanced Web Interface Kit 15V337 (extra)



Belangrijke veiligheidsinstructies

Lees alle waarschuwingen en instructies in deze handleiding en in de handleiding van uw doseersysteem. Bewaar deze instructies.

**Advanced Web Interface Module
weergegeven**



TI12933b

Inhoudsopgave

Bijbehorende handleidingen	2	De netwerkconfiguratie instellen	25
Waarschuwingen	3	AWI-schermen	27
ProMix 2KS/3KS Basiswebinterface (BWI)	4	Tabblad Netwerk	27
Installatie	4	Tabblad Materialen	28
Internetnavigatieschermen	14	Tabblad Instellingen	30
De Advanced Web Interface (AWI) Module		Instelschermen van het systeem	32
installeren	18	AWI-kaart vervangen	42
Overzicht	18	Onderdelen	44
Locatie	18	15V337 Advanced Web Interface Module	44
Montage	18	15V336 Advanced Web Interface Server Hub ..	45
Module aansluiten op EasyKey en pc	19	Elektrisch schema	46
Computerconfiguratie	22	Afmetingen	47
Een automatisch IP-adres instellen	22	Graco-standaardgarantie	48
Systeem initialiseren	22	Graco-informatie	48
Wachtwoord opvragen	24		

Bijbehorende handleidingen

Onderdelenhandleidingen in het Nederlands

Handleiding	Omschrijving
313964	ProMix 2KS Installatie handmatig systeem
313970	ProMix 2KS Werking handmatig systeem
313977	ProMix 2KS Vervangingsonderdelen handmatig systeem
313945	ProMix 2KS Installatie automatisch systeem
313951	ProMix 2KS Werking automatisch systeem
313958	ProMix 2KS Vervangingsonderdelen automatisch systeem
313881	ProMix 3KS Installatie (alle systemen)
313882	ProMix 3KS Werking handmatig systeem
313883	ProMix 3KS Vervangingsonderdelen (alle systemen)
313885	ProMix 3KS Werking automatisch systeem
312781	Mengverdeler voor de vloeistoffen
312782	Kraan
312783	Kleurwisselventielpakketten
312787	Kleurwisselmodule
312784	Kits pistoolspoelkast
310745	Kit pistoolluchtafsluiter
312786	Kits afvoerkraan en derde spoelventiel
312785	Kits netwerkcommunicatie
308778	G3000/G3000HR/G250/G250HR stroommeter
310696	Coriolis-stroommeter
313212	Integratiekit pistoolspoelkast
313290	Kit vloerstandaard

Waarschuwingen

Onderstaande waarschuwingen betreffen instelling, gebruik, aarding, onderhoud en reparatie van deze apparatuur. Het uitroepteken verwijst naar een algemene waarschuwing en het gevarensymbool verwijst naar procedurespecifieke risico's. Lees deze waarschuwingen. Daarnaast zijn er productspecifieke waarschuwingen te vinden in de handleiding, waar van toepassing.

 WAARSCHUWING	
	<p>GEVAREN VAN MISBRUIK VAN APPARATUUR</p> <p>Verkeerd gebruik kan leiden tot dodelijk of ernstig letsel.</p> <ul style="list-style-type: none"> • Het systeem niet bedienen wanneer u moe bent of onder invloed van alcohol of geneesmiddelen. • De maximumwerkdruk en maximumbedrijfstemperatuur van het zwakste onderdeel in uw systeem niet overschrijden. Zie de Technische gegevens in alle handleidingen. • Gebruik vloeistoffen en oplossingen die compatibel zijn met de bevochtigde onderdelen van de apparatuur. Zie de Technische gegevens in alle handleidingen. Lees de waarschuwingen van de fabrikant van de vloeistoffen en de oplosmiddelen. Vraag de leverancier of winkelier naar de veiligheidsinformatiebladen voor de volledige informatie over uw materiaal. • Controleer de apparatuur dagelijks. Repareer of vervang versleten of beschadigde onderdelen onmiddellijk; vervang ze enkel door originele onderdelen van de fabrikant. • Breng geen veranderingen of wijzigingen aan de apparatuur aan. • De apparatuur alleen voor het beoogde doel gebruiken. Neem contact op met uw leverancier voor meer informatie. • Houd slangen en kabels uit de buurt van plaatsen waar gereden wordt, scherpe randen, bewegende onderdelen en hete oppervlakken. • Zorg dat er geen kink in slangen komt en buig ze niet te ver door; trek het apparaat nooit vooruit aan de slang. • Houd kinderen en dieren weg van het werkgebied. • Houdt u aan alle geldende veiligheidsvoorschriften.
	<p>GEVAAR VOOR ELEKTRISCHE SCHOKKEN</p> <p>Slechte aarding, onjuiste instelling of onjuist gebruik van het systeem kan elektrische schokken veroorzaken.</p> <ul style="list-style-type: none"> • Zet het toestel uit via de hoofdschakelaar en haal de stekker uit het stopcontact voordat u kabels ontkoppelt en voor u onderhoud gaat plegen aan de apparatuur. • Alleen aansluiten op een geaard stopcontact. • Alle elektrische bedrading moet worden verzorgd door een gediplomeerd elektricien en moet voldoen aan alle ter plekkende geldende verordeningen en regelgeving.

ProMix 2KS/3KS Basiswebinterface (BWI)

Installatie

1. Controleer voordat u uw computer verbindt met de EasyKey, dat u de meest recente versie hebt van de ProMix Application Interface-software.
 - a. Deze software kunt u downloaden van de Graco-softwarepagina Advanced Web Interface (AWI). Zie FIG. 1.

OPMERKING: De screenshots in deze handleiding zijn gemaakt in Microsoft Windows 7.

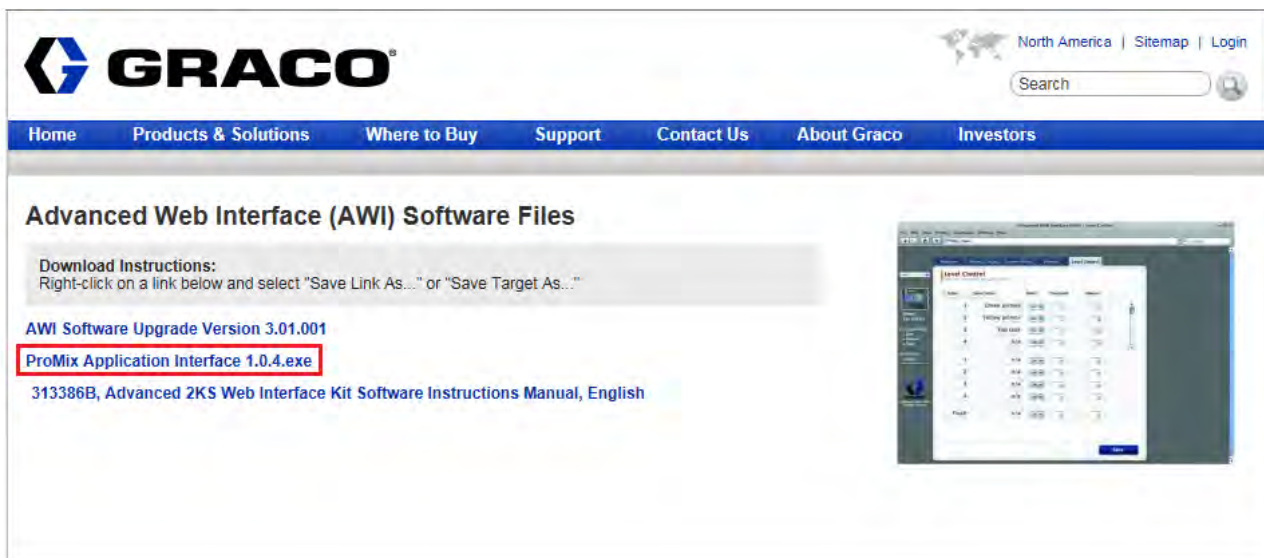


FIG. 1: De Graco-softwaredownloadpagina Advanced Web Interface (AWI)

- b. Pak de bestanden uit die in het Zip-bestand zitten.

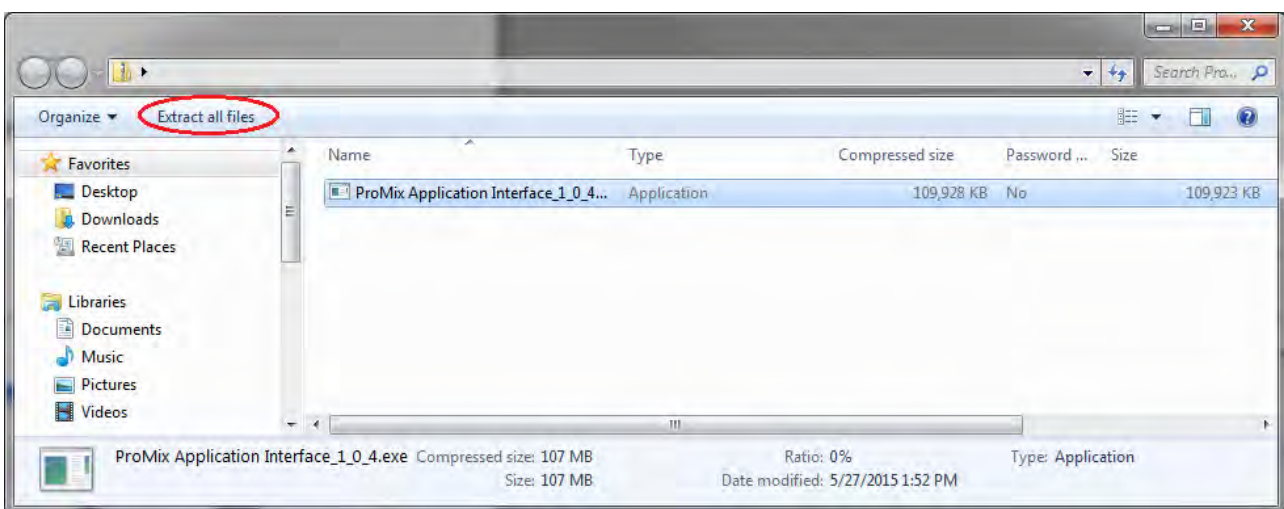


FIG. 2: Zip-bestand van de ProMix Application Interface

- c. Voer het exe-bestand uit. Hierdoor start een installatie-wizard.

Loop alle stappen door tot de installatie voltooid is.

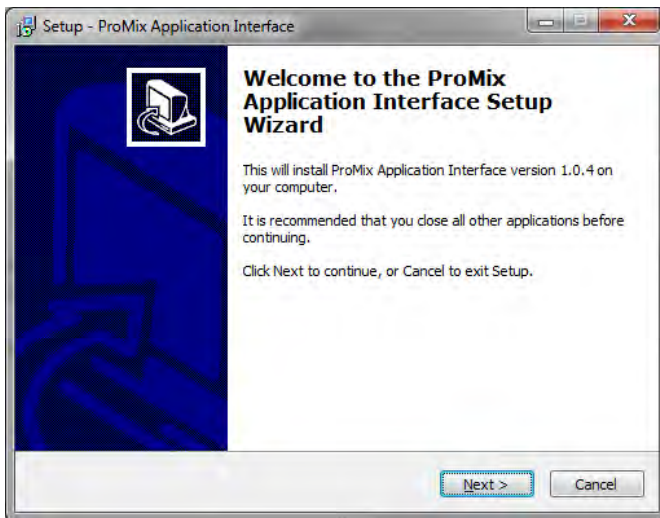


FIG. 3: De ProMix-installatie-wizard

Let op waar de bestanden worden geïnstalleerd. De standaardlocatie is:

C:\Program Files (x86)\Graco\ProMix Application Interface

- d. Zoek in het Startmenu van de computer de map "Promix Application Interface" op.

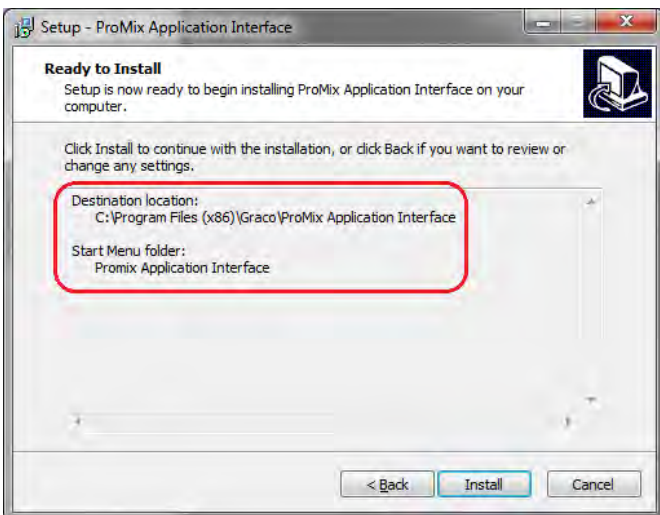
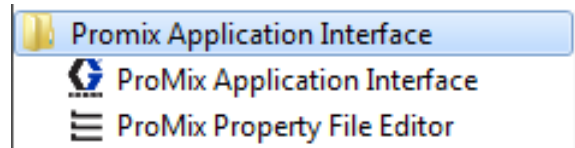


FIG. 4: Installatiepad voor installatie van ProMix-bestanden

OPMERKING: Als map en bestanden daar niet zijn, gaat u naar de doellocatie uit het installatiescherm om de bestanden te vinden.

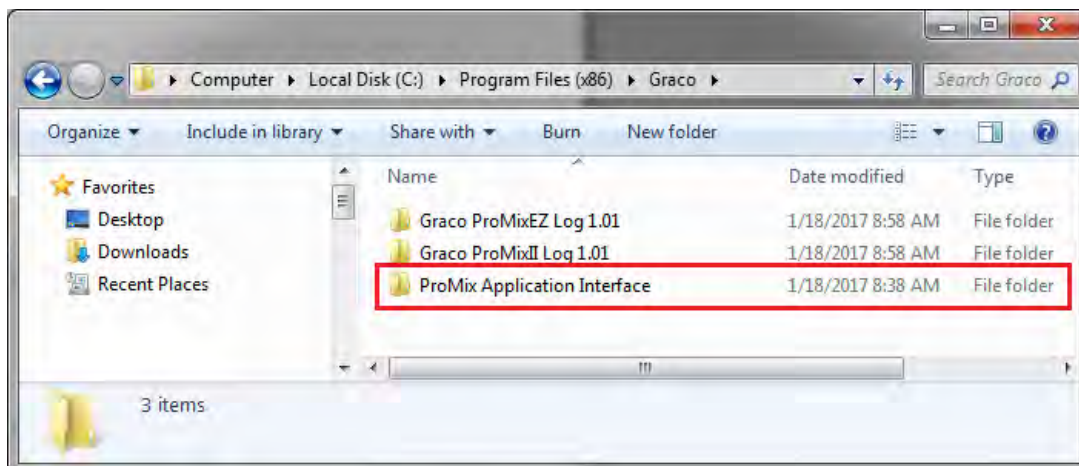


FIG. 5: Map voor de ProMix Application Interface

Open de map ProMixClient.

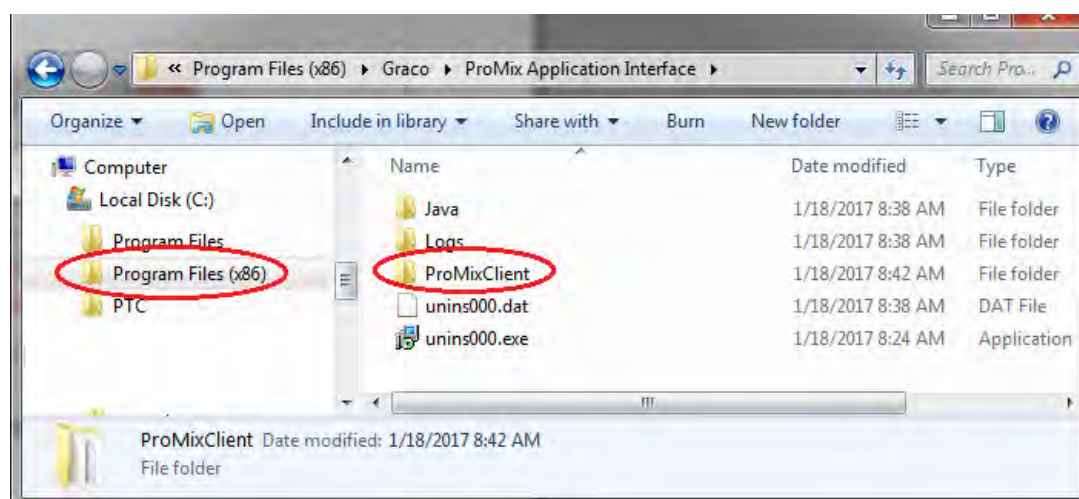


FIG. 6: De locatie van de folder ProMixClient

Hier vindt u de toepassingsprogrammatuur.

2. Nadat de ProMix Application Interface geïnstalleerd is, sluit u de computer rechtstreeks aan op de EasyKey, met behulp van de gekruiste Ethernetkabel 15G869 CAT5 die bij de EasyKey zit. Zie FIG. 7.

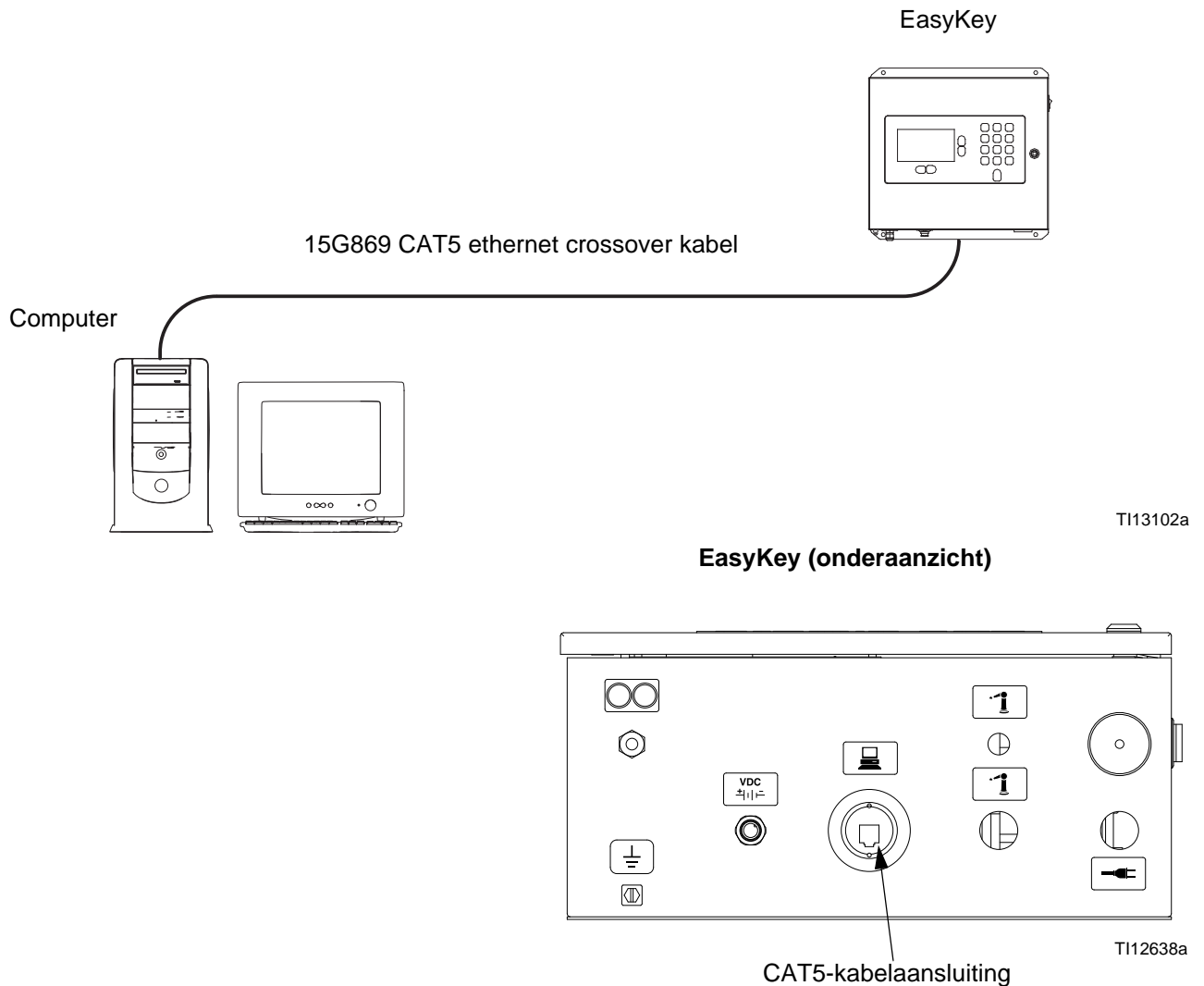


FIG. 7. Aansluiten van de ProMix 2KS/3KS Basic Web Interface

3. Voordat u de ProMix Application Interface kunt starten, moet er eerst handmatig een IP-adres worden toegekend:
 - a. Klik op de computer op de Startknop en ga naar het configuratiescherm.
 - b. Open het configuratiescherm en kies het Netwerkcentrum.

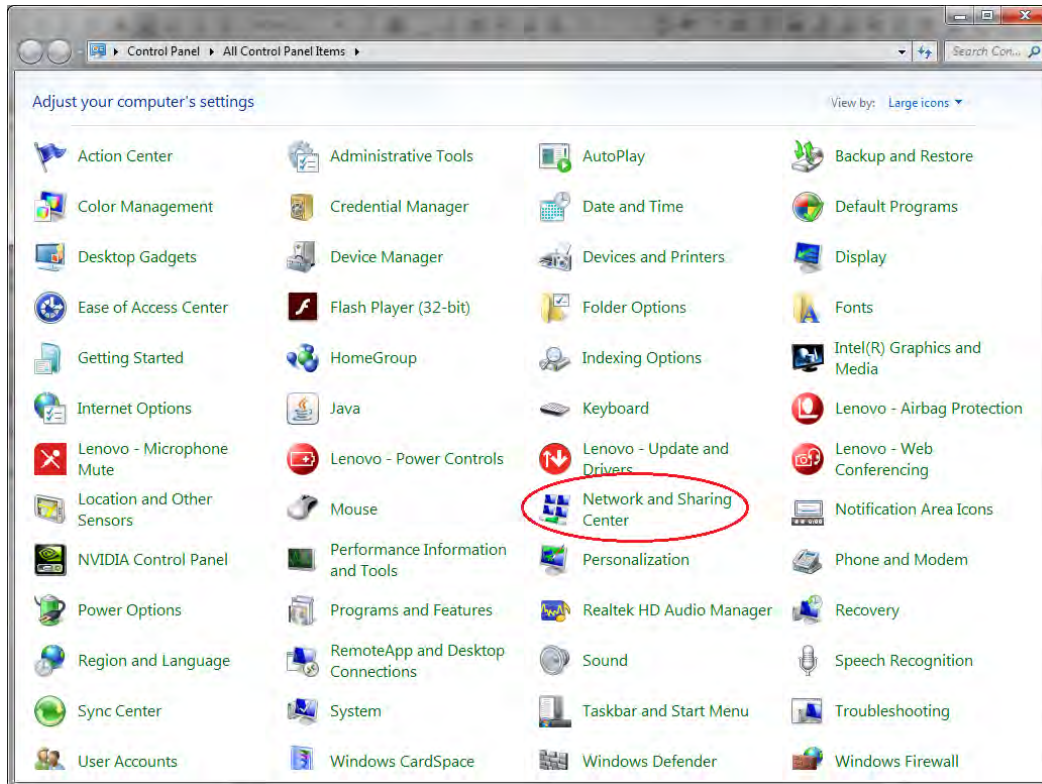


FIG. 8: Configuratiescherm van de pc

c. Klik op Adapterinstellingen wijzigen.

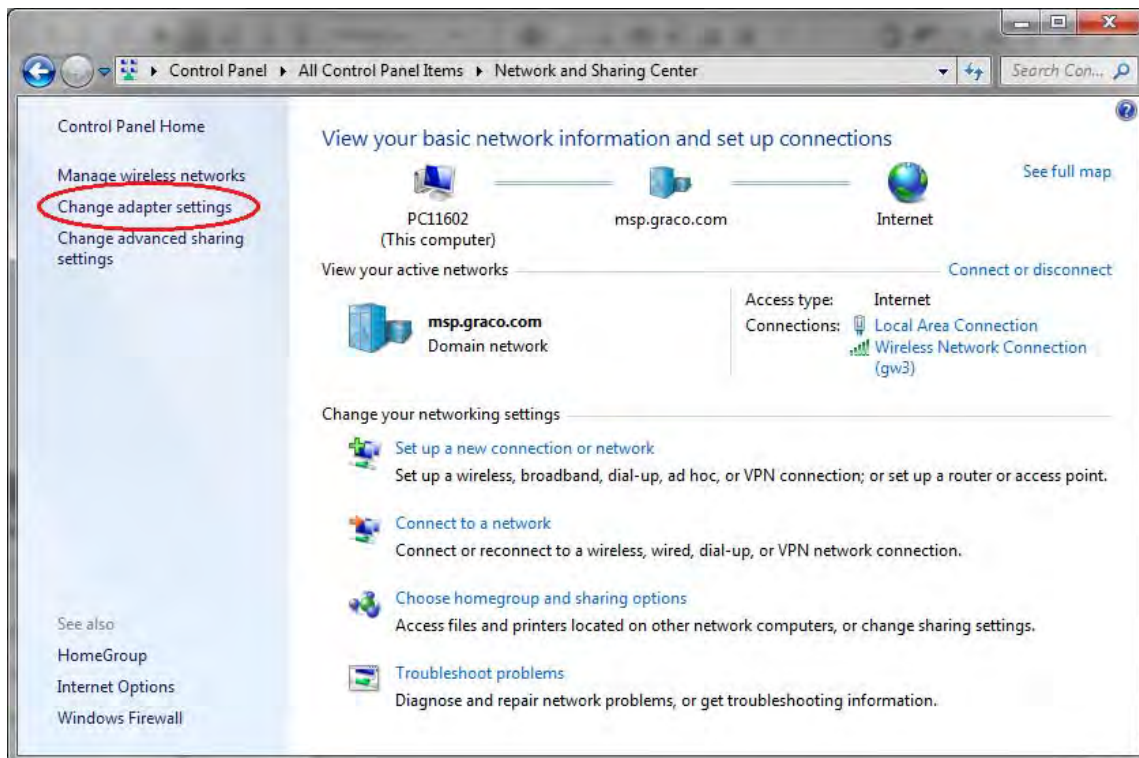
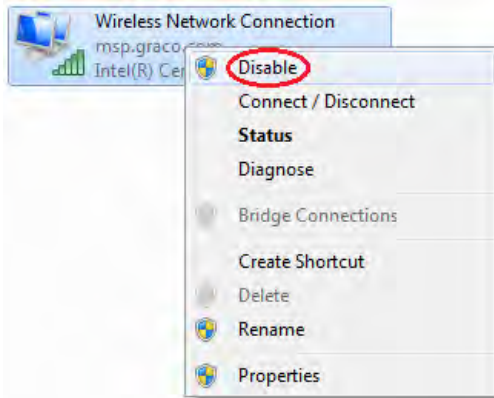
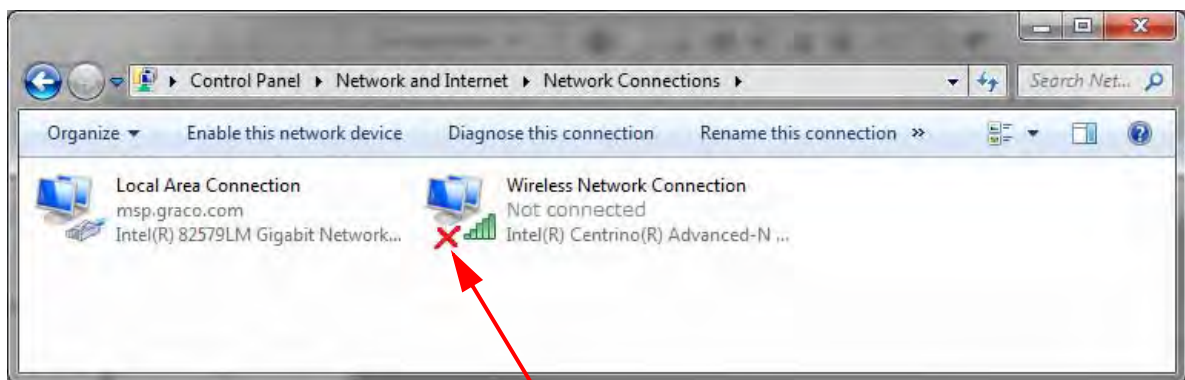


FIG. 9: Adapterinstellingen wijzigen

- d. Als er een draadloze adapter in de computer zit, klikt op daarop met de rechtermuisknop om hem uit te schakelen. Zo voorkomt u dat de computer de ProMix 2KS probeert te vinden op het draadloze net werk in plaats van op het local area network (LAN).



- e. Dubbelklik op LAN-verbinding.



OPMERKING: Als de computer een laptop is en u hebt de Wi-Fi uitgeschakeld, dan ziet u een rode 'X' bij de draadloze verbinding.

FIG. 10: Netwerkverbindingen (Network Connections)

- f. Kies Eigenschappen en vervolgens Internet Protocol versie 4 (TCP/IPv4). Klik dan op Eigenschappen.

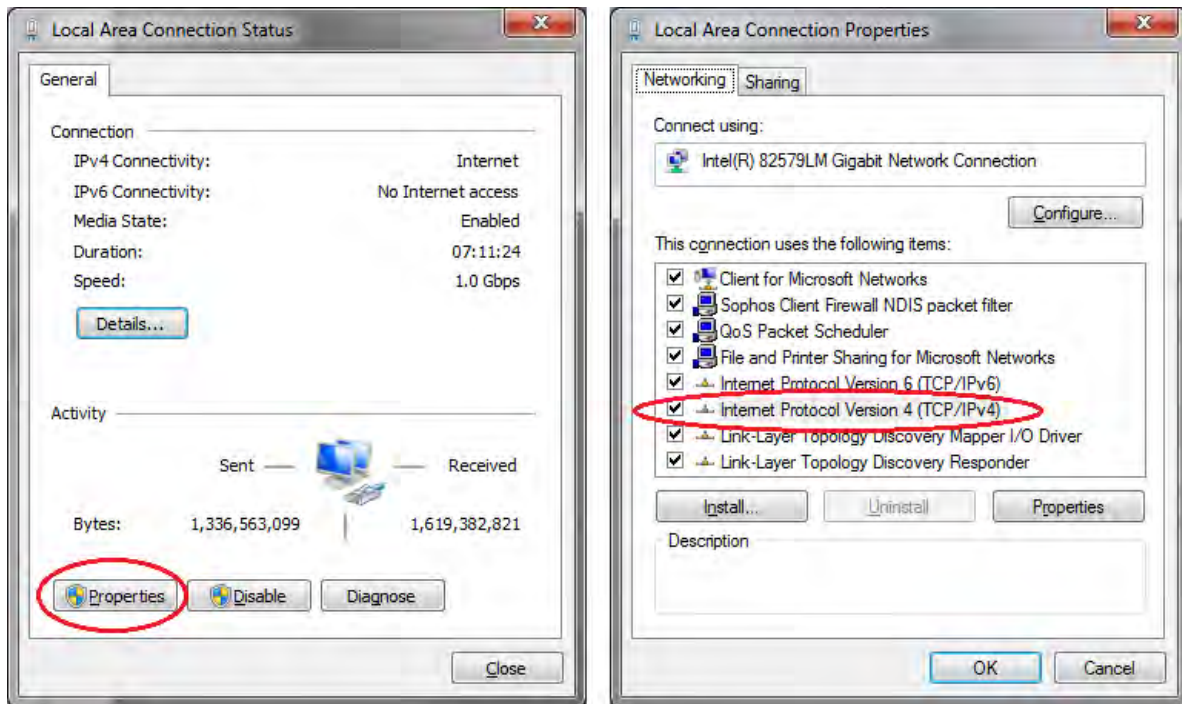


Fig. 11: Eigenschappen van LAN-verbinding

- g. Kies het tabblad Alternatieve configuratie, kies daarin Door gebruiker geconfigureerd, en vul de volgende waarden in:

IP address (IP-adres): 192.168.178.100

Subnet Mask (Subnetmasker): 255.255.255.0

Default gateway (Standaardgateway):
192.168.178.1

OPMERKING: Als er geen tabblad Alternatieve configuratie aanwezig is, vult u de gegevens in op het tabblad Algemeen.

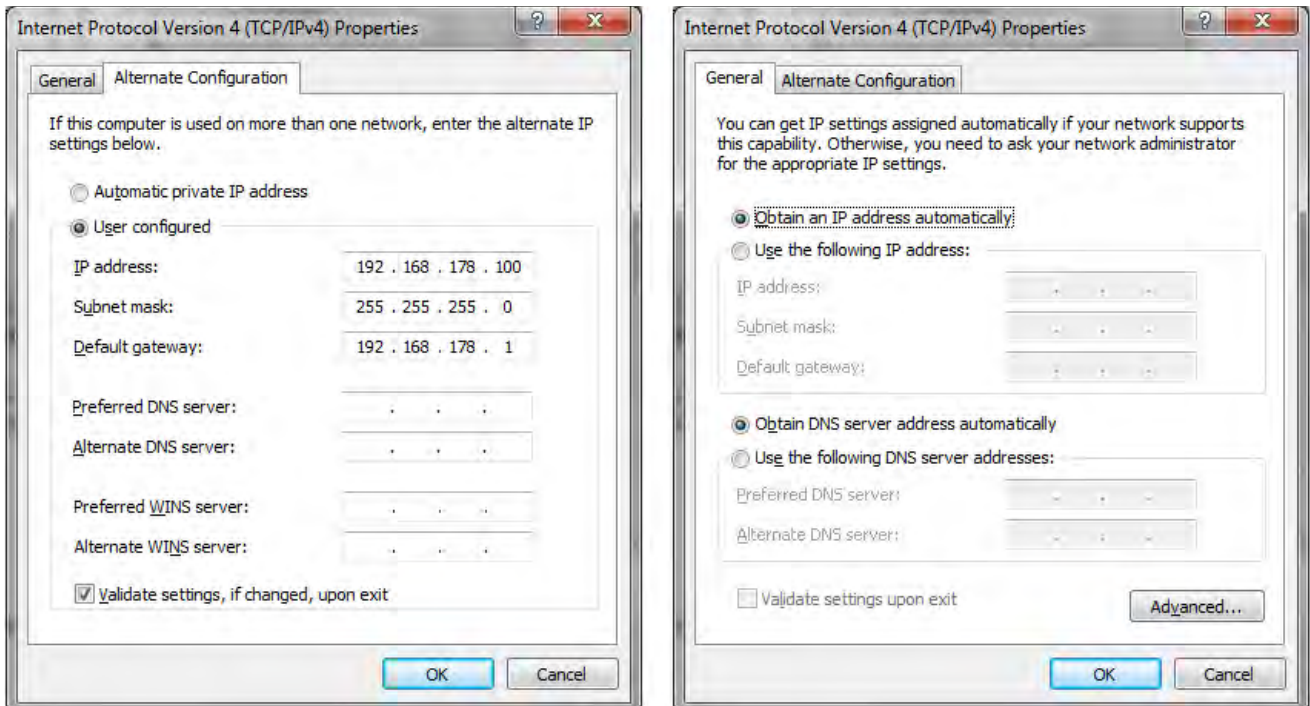


FIG. 12: Tabbladen Alternatieve configuratie en Algemeen

OPMERKING: Om weer verbinding te maken met het gebruikersnetwerk, zet u de instelling terug naar "Automatisch een IP-adres laten toewijzen".

- h. Klik op OK om de wijzigingen vast te leggen en het eigenschappenvenster van het Internet Protocol (TCP/IP) te sluiten.
- i. Klik op Sluiten om het venster LAN-verbinding te sluiten.
- j. Sluit het venster Netwerkverbindingen (Network Connections).

- 4. Ga op de EasyKey naar scherm 5 van de Systemconfiguratie en noteer het IP-nummer dat aan de EasyKey is toegekend (1-99).

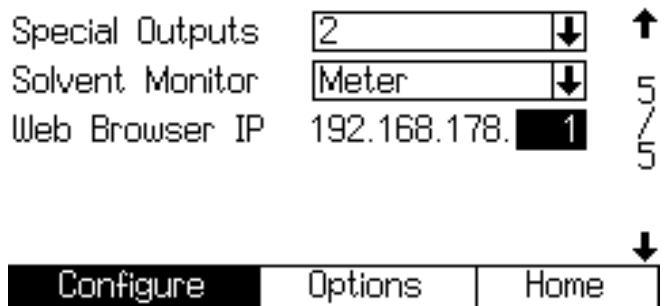
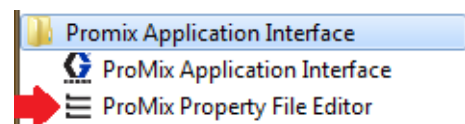


FIG. 13: Systemconfiguratiescherm 5

- 5. Voer PropertyEditor.exe door erop te dubbelklikken.



of:

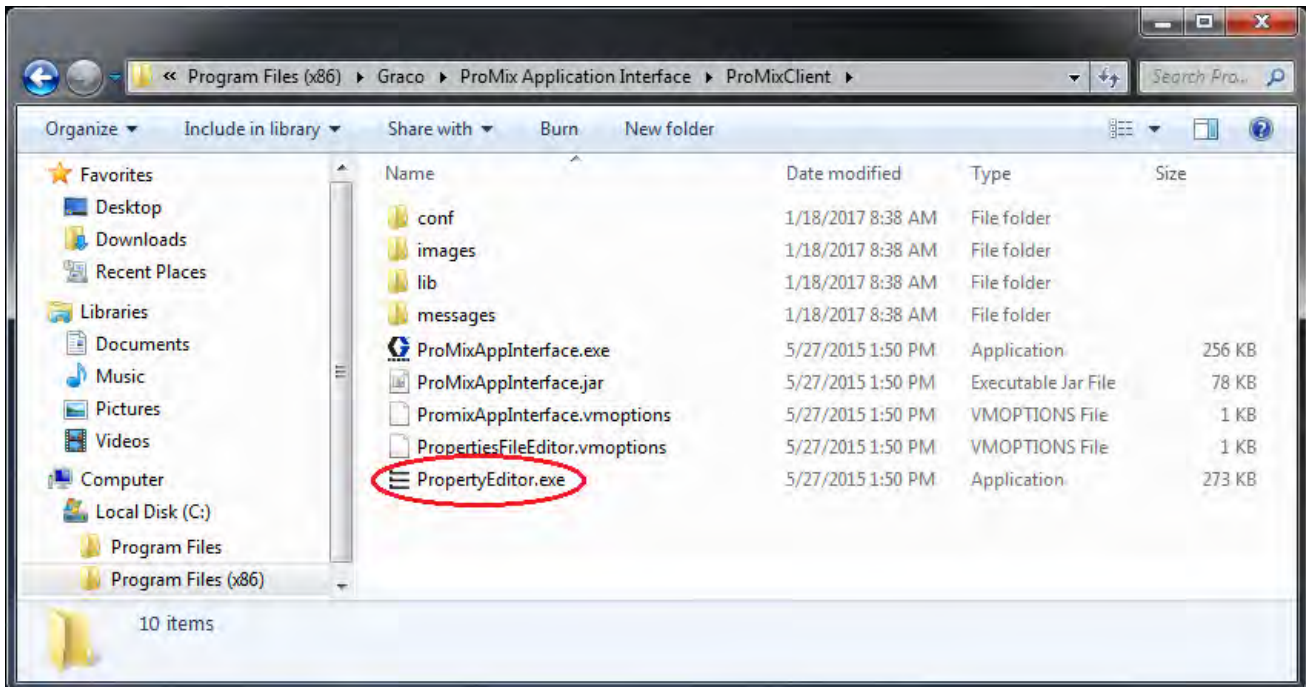


FIG. 14: Pictogram van de ProMix PropertyEditor

- a. Met de PropertyEditor kunt u het IP-adres aanpassen van de ProMix 2KS waarmee u wilt communiceren. Zorg dat het adres overeenkomt met wat in stap 3 was ingevuld
6. Open de ProMix Application Interface vanuit het Startmenu of vanuit Program files. Zie stap 1d voor meer details.

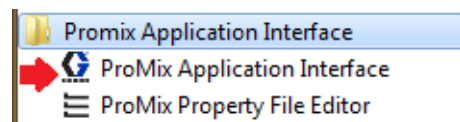
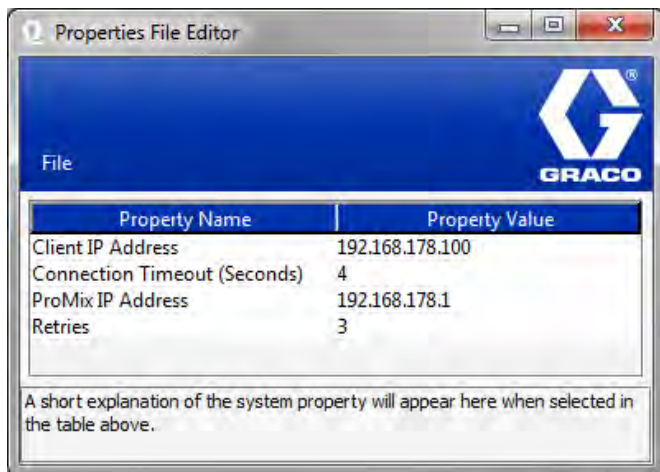


FIG. 15: PropertyEditor

- Klik op de Interface-optie en selecteer de LAN-verbinding (Local Area Connection) waar dit programma aan gekoppeld is.

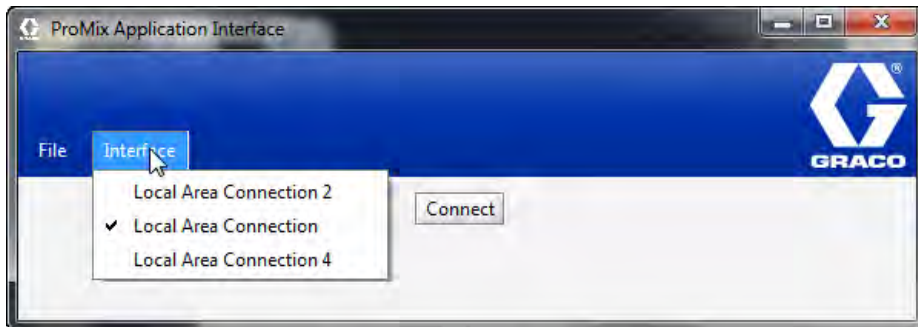


Fig. 16: Eigenschappen van de LAN-verbinding

- Gebruik vervolgens de knop Connect (Verbinden). Hierdoor moet u via de BWI verbonden worden met de ProMix 2KS.



Fig. 17. Hoofdscherm BWI

Internetnavigatieschermen

Vanaf het BWI-hoofdscherm (zie FIG. 7) kan de operator Instelling, Software/Resetten of Rapporten selecteren.

OPMERKING: alvorens het BWI-programma uit te voeren, controleert u het EasyKey-statusscherm om er zeker van te zijn dat het systeem zich in stand-by bevindt.

Instelling

Instelwaarden downloaden - slaat de ProMix 2KS/3KS-configuratie op de pc op. Dit bestand kan worden geopend en bewerkt met Microsoft Excel of worden gebruikt om meerdere systemen mee in te stellen.

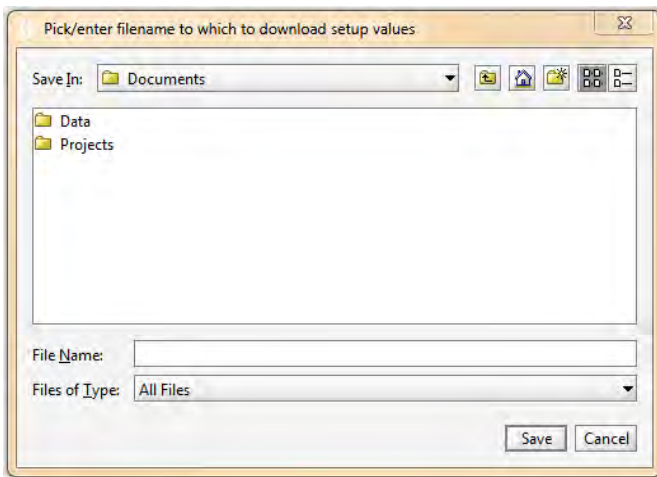
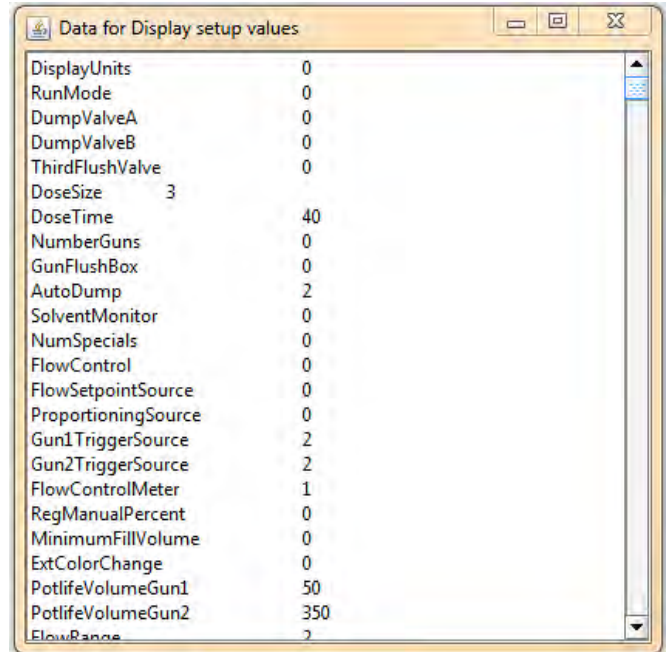


FIG. 18. Instelwaarden downloaden

Instelwaarden herstellen - hiermee kunt u bestanden uploaden en weer op de ProMix 2KS/3KS zetten.

Instelwaarden tonen – laat zien welke waarden momenteel worden gebruikt voor het systeem. Hiermee kan de operator controleren of de juiste waarden worden gebruikt. Zie FIG. 19.



Parameter	Value
DisplayUnits	0
RunMode	0
DumpValveA	0
DumpValveB	0
ThirdFlushValve	0
DoseSize	3
DoseTime	40
NumberGuns	0
GunFlushBox	0
AutoDump	2
SolventMonitor	0
NumSpecials	0
FlowControl	0
FlowSetpointSource	0
ProportioningSource	0
Gun1TriggerSource	2
Gun2TriggerSource	2
FlowControlMeter	1
RegManualPercent	0
MinimumFillVolume	0
ExtColorChange	0
PotlifeVolumeGun1	50
PotlifeVolumeGun2	350
FlowRange	2

FIG. 19. Display instellen

Gebruikstaal downloaden - slaat de huidige systeemtaal op de pc op. Zie FIG. 20. Dit bestand wordt geopend en een gebruikstaal wordt toegevoegd aan kolom B van het Excel-bestand.

OPMERKING: gebruikstalen zijn beperkt tot tekens uit de ASCII- en uit de uitgebreide ASCII-set en tot maximaal 32 tekens. Sla het Excel-bestand op als een tekstbestand (tab is scheidingsteken) om het te kunnen uploaden.

Gebruikstaal herstellen - hiermee kunt u het bestand met de gebruikstaal uploaden naar de ProMix 2KS/3KS.

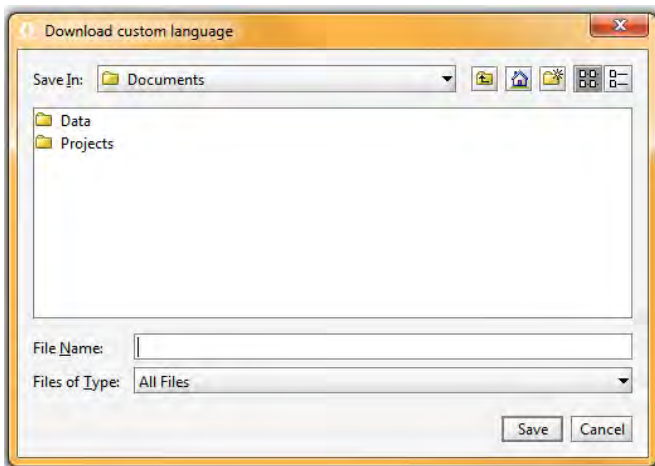


FIG. 20. Gebruikstaal downloaden

Huidige werk beëindigen - beëindigt een werk en voegt het materiaal toe aan het verbruiksrapport. Het scherm zal om bevestiging vragen. Zie FIG. 21.

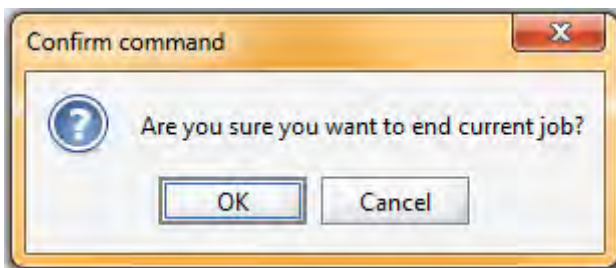


FIG. 21. Huidige werk beëindigen

Software/Resetten

EasyKey-software installeren - installeert firmware voor het huidige toestel (ongeveer 6 minuten). Zie FIG. 22.

OPMERKING: als u in uw systeem de Graco Gateway gebruikt, koppelt u de kabel los van de EasyKey alvorens de ProMix 2KS/3KS-software bij te werken.

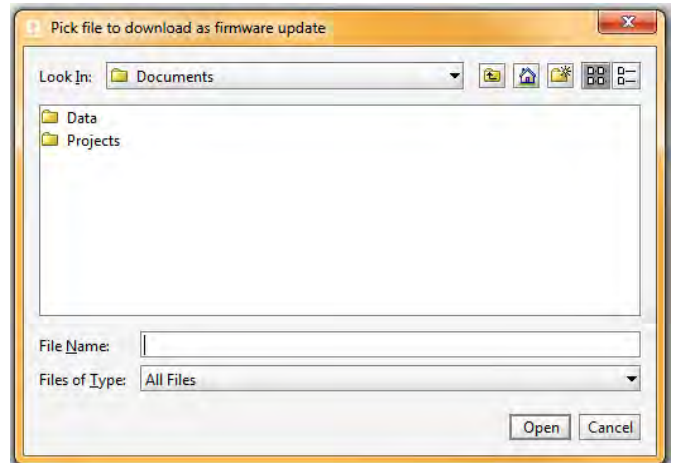


FIG. 22. De EasyKey-software installeren

Instellingen resetten - zet het systeem weer op de standaard fabrieksmodus. Het scherm zal om bevestiging vragen. Zie FIG. 23.

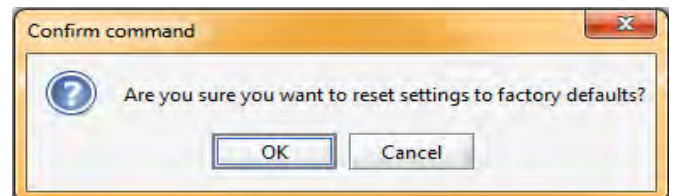


FIG. 23. Instellingen resetten

Wachtwoord resetten - wist het wachtwoord als u dit bent verloren of vergeten. Het scherm zal om bevestiging vragen. Zie FIG. 23.

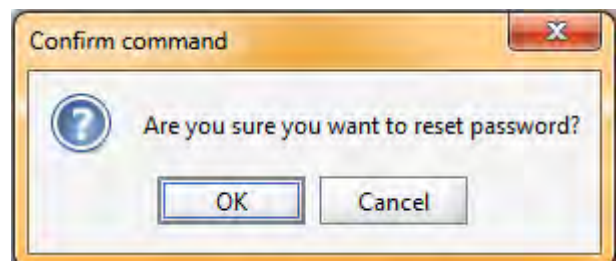
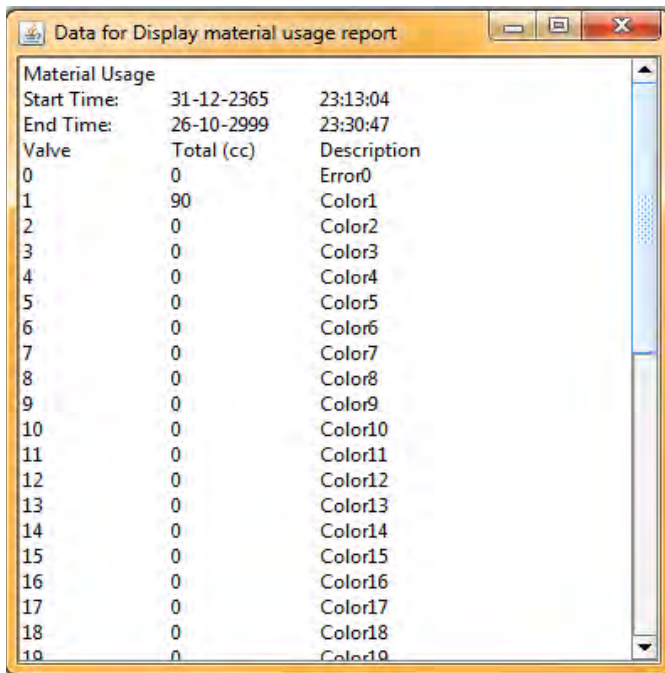


FIG. 24. Wachtwoord resetten

Rapporten

OPMERKING: Rapport materiaalverbruik tonen - toont het materiaal dat door de ProMix 2KS/3KS is gespoten. Zie FIG. 25.



Valve	Total (cc)	Description
0	0	Error0
1	90	Color1
2	0	Color2
3	0	Color3
4	0	Color4
5	0	Color5
6	0	Color6
7	0	Color7
8	0	Color8
9	0	Color9
10	0	Color10
11	0	Color11
12	0	Color12
13	0	Color13
14	0	Color14
15	0	Color15
16	0	Color16
17	0	Color17
18	0	Color18
19	0	Color19

FIG. 25. Rapport materiaalverbruik tonen

Rapport materiaalverbruik wissen - wist het materiaalverbruik van de display.

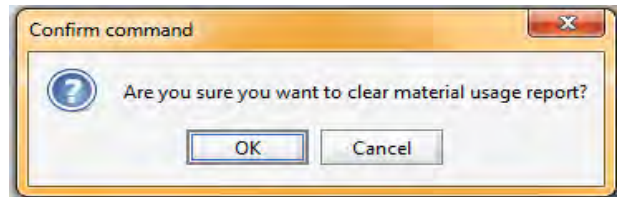


FIG. 26. Rapport materiaalverbruik wissen

Werklog downloaden - om het werklog naar de pc te downloaden.

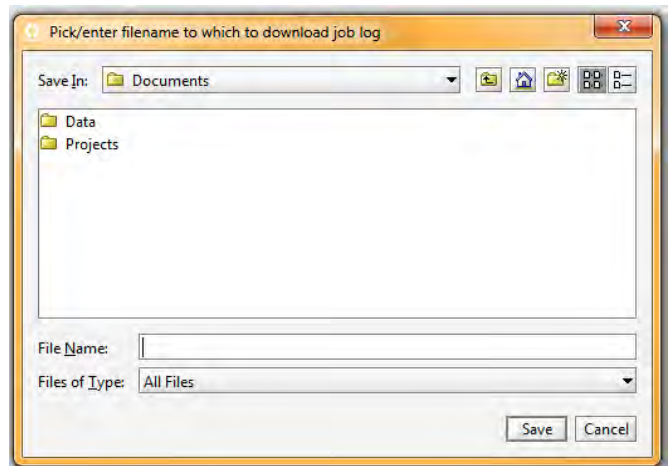


FIG. 27. Werklog downloaden

Foutenlog downloaden - om het foutenlog naar de PC te downloaden.

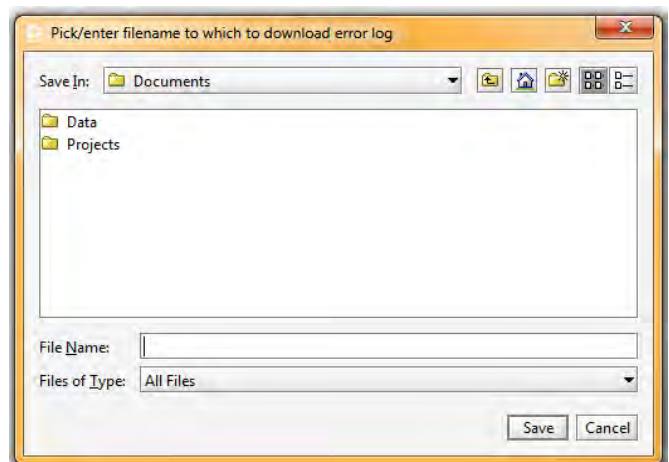


FIG. 28. Foutenlog downloaden

Werklog tonen - toont werknummer, datum, tijd, recept, verhouding, doel, volumes, totalen en eventuele fouten die tijdens het werk zijn opgetreden. Zie FIG. 32.

Foutenlog tonen - toont het aantal alarmen, datum, tijd, recept en de aard van de fout. Zie FIG. 29.

Alarm	Date	Time	Recipe	Error
001	12-31-2999	23:59:30	61	E17
002	12-24-2999	23:51:42	1	E17
003	12-31-2999	23:59:30	61	E17
004	12-31-2999	23:59:53	1	E17
005	12-31-2999	23:59:30	61	E17
006	12-31-2999	23:59:02	1	E17
007	12-31-2999	23:59:30	61	E17
008	12-31-2999	23:59:50	1	E17
009	12-31-2999	23:59:30	61	E17
010	12-31-2999	23:45:48	1	E17
011	12-31-2999	23:59:30	61	E17
012	12-31-2999	23:59:33	61	E17
013	12-31-2999	23:59:30	61	E17
014	12-31-2999	23:59:18	61	E17
015	12-31-2999	23:59:30	61	E17
016	12-10-2999	23:55:23	61	E17
017	12-31-2999	23:59:30	61	E17
018	12-10-2999	23:42:09	1	E17
019	12-31-2999	23:59:30	61	E17
020	12-31-2999	23:05:13	61	E17
021	12-31-2999	23:59:30	61	E17
022	12-31-2999	23:41:12	61	E17

FIG. 29. Foutenlog tonen

Werklog wissen - wist de werken van de display. Het scherm zal om bevestiging vragen. Zie FIG. 30.

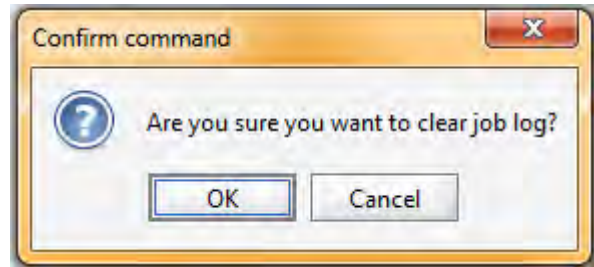


FIG. 30. Werklog wissen

Foutenlog wissen - wist de fouten van de display. Het scherm zal om bevestiging vragen. Zie FIG. 31.

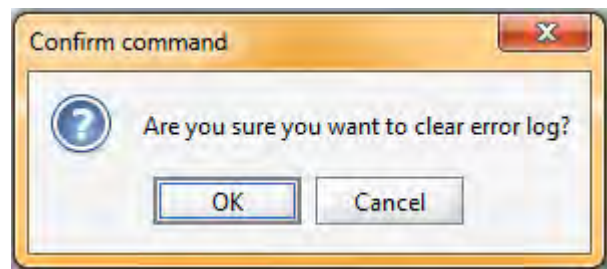


FIG. 31. Foutenlog wissen

Index	Job	Date	Time	Recipe	Ratio	Target	Vol A (cc)	Vol B (cc)	Vol S (cc)
001	000000010	12-26-2999	23:41:34	5	0.00	1.0	0	0	0
002	000000009	12-26-2999	23:40:48	4	0.00	1.0	0	0	0
003	000000008	12-24-2999	23:12:09	7	0.00	1.0	0	0	0
004	000000007	12-24-2999	23:09:21	7	0.00	1.0	0	0	0
005	000000006	12-24-2999	23:06:47	7	0.00	1.0	0	0	0
006	000000005	12-24-2999	23:05:15	10	0.00	1.0	0	0	0
007	000000004	12-24-2999	23:00:49	10	0.00	1.0	0	0	0
008	000000003	12-24-2999	23:59:53	12	0.00	1.0	0	0	0
009	000000002	12-24-2999	23:58:36	2	0.00	1.0	0	0	0
010	000000000	12-31-2999	23:59:25	1	0.00	1.0	0	0	0

OPMERKING: Voor ProMix 3KS zal een kolom verschijnen voor Vol C.

Scroll naar rechts om de Totalen en Fouten te

FIG. 32. Werklog tonen

De Advanced Web Interface (AWI) Module installeren

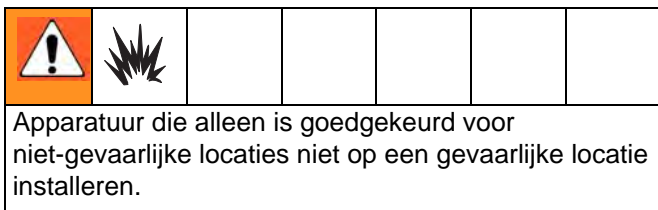
Overzicht

De extra Advanced Web Interface (AWI) van Graco maakt communicatie mogelijk tussen meerdere ProMix 2KS/3KS en een pc via een ethernet, waardoor gebruikers de ProMix 2KS/3KS, kunnen controleren, de systeeminstelparameters kunnen bekijken en wijzigen en rapporten kunnen aanmaken.

OPMERKING: de schermweergaven in deze handleiding worden getoond met Microsoft Windows XP.

Locatie

De AWI-module kan worden geïnstalleerd in een lokaal ProMix-netwerk (zie FIG. 25) of in een LAN-netwerk (zie FIG. 26).



Installeer de module in de buurt van de EasyKey, op een niet-gevaarlijke locatie.

Montage

1. Zie **Afmetingen**, pagina 47.
2. Zorg ervoor dat de wand en het montagemateriaal sterk genoeg zijn om het gewicht van de apparatuur, de vloeistof, de slangen en de belasting tijdens de werking te dragen.
3. Gebruik de apparatuur als sjabloon om de montagegaten te markeren op de wand; breng ze aan op een hoogte waarop de operator aangenaam kan werken en de apparatuur gemakkelijk bereikbaar is voor onderhoud.
4. Boor de montagegaten in de wand. Installeer ankers indien nodig.
5. Zet de apparatuur goed vast met bouten.

Module aansluiten op EasyKey en pc

LET OP

Om te voorkomen dat de kaart voor het elektrisch circuit bij onderhoud beschadigd raakt, moet u een aardingspolsband dragen en deze correct aarden.

1. Schakel de stroom van de ProMix 2KS/3KS uit (stand 0). FIG. 33. Sluit ook de stroom bij de hoofdschakelaar af.

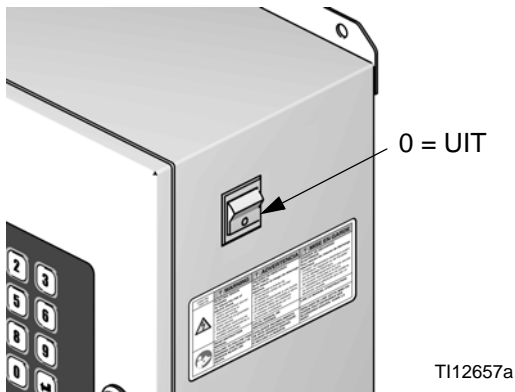
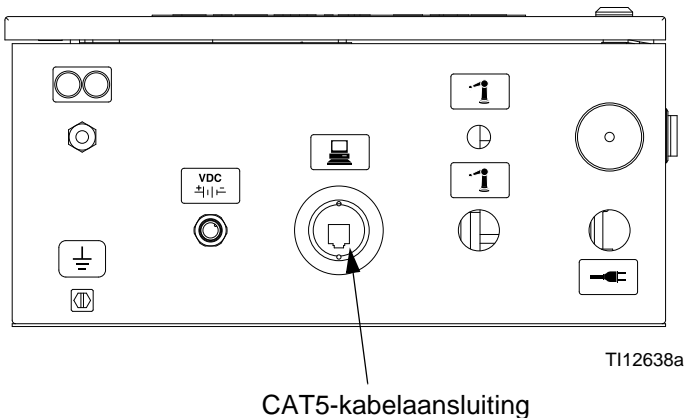


FIG. 33. Stroom uit

2. Leid een CAT5-kabel van de EasyKey-aansluiting door de doorvoer en sluit de kabel aan op een van de poorten in de AWI-module. Sluit een andere CAT5-kabel aan tussen de AWI-module en de pc. Zie FIG. 34.
3. Steek de stekker van de module in het stopcontact.

OPMERKING: Er kunnen meerdere AWI-serverhubs in serie op de AWI-hoofdmodule worden aangesloten. Zie FIG. 35. Bestelnr. onderdeel 15V336 Hub, zie pagina 45.

EasyKey (onderaanzicht)



Geavanceerde webinterfacemodule

Sluit de CAT5-kabel aan op een van de poorten op de module

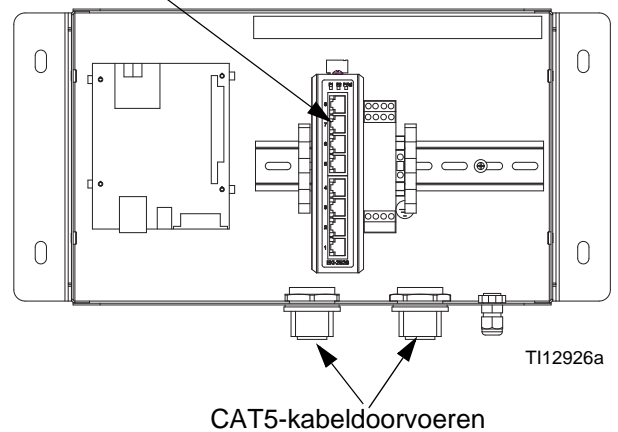
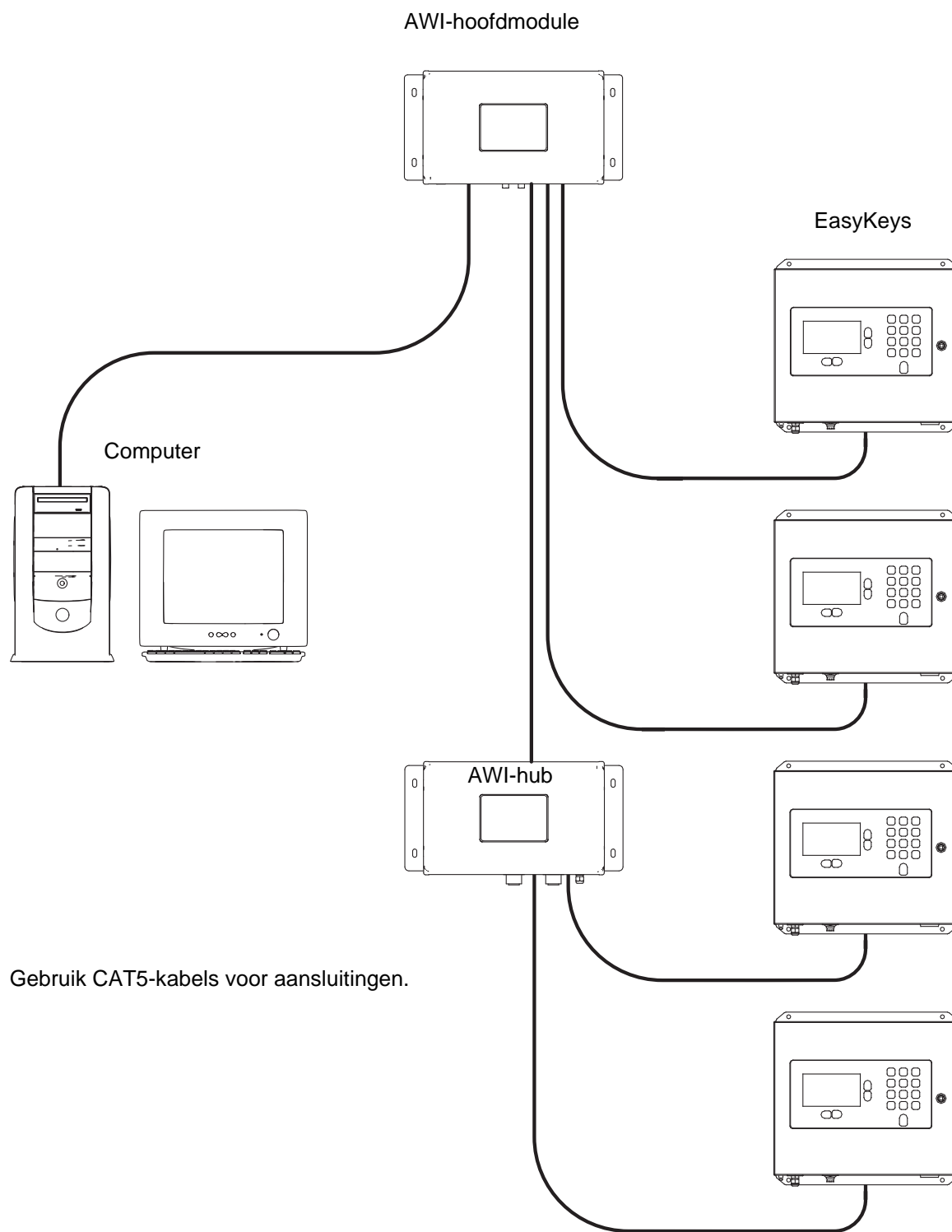
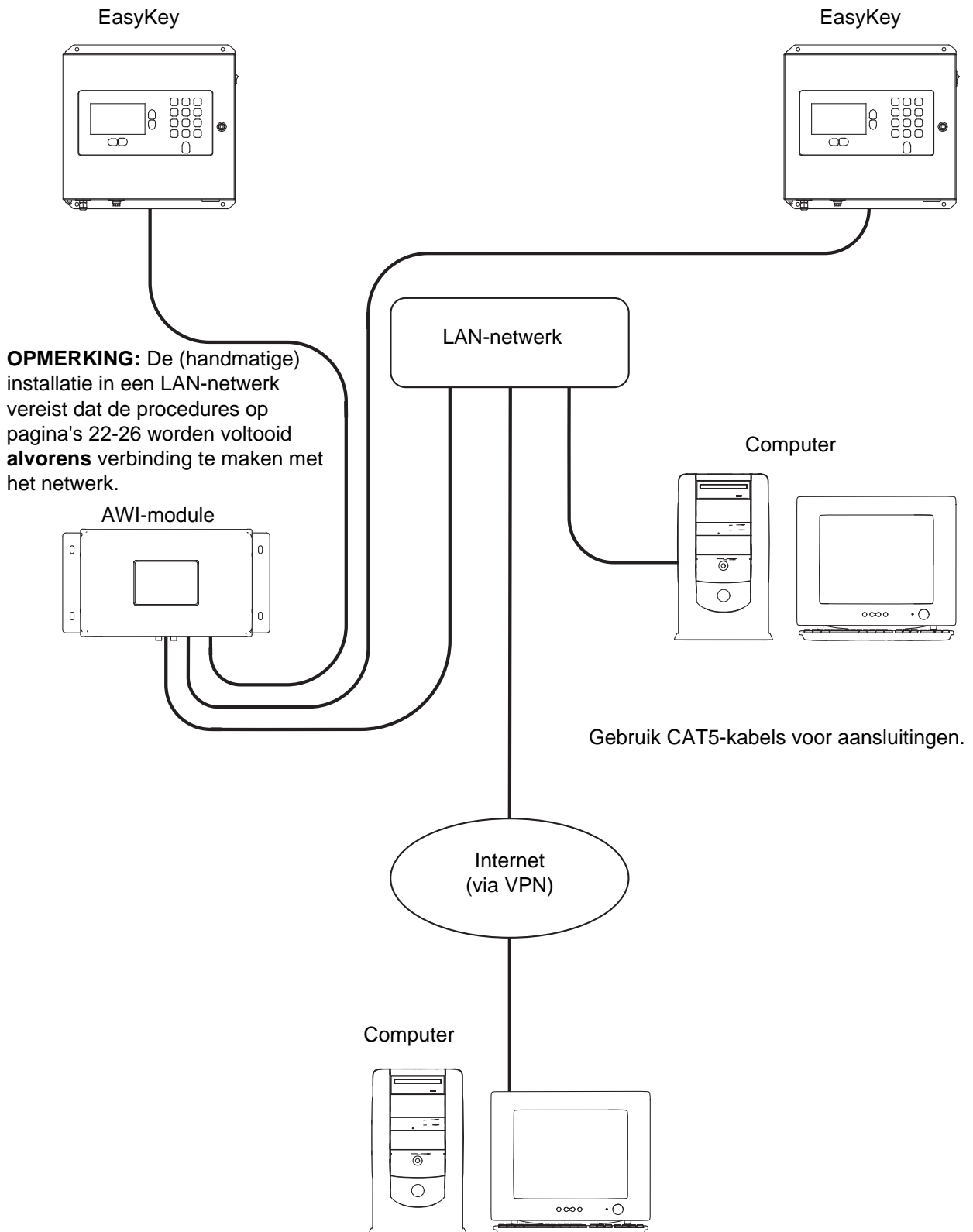


FIG. 34. Aansluitpunten EasyKey en module



T113065a

FIG. 35. ProMix-netwerk gewone installatie



T113064b

FIG. 36. LAN-netwerk (handmatige) gewone installatie

Computerconfiguratie

Een automatisch IP-adres instellen

Zie FIG. 37. Ga op uw computer naar Configuratiescherm>Netwerkverbindingen>Eigenschappen voor>LAN-verbinding>Internet-protocol (TCP/IP). Controleer of "Automatisch een IP-adres laten toewijzen" geselecteerd is in het venster Eigenschappen voor Internet-protocol (TCP/IP). Indien niet stel dit dan in zoals getoond. Klik op OK en sluit het Configuratiescherm af.

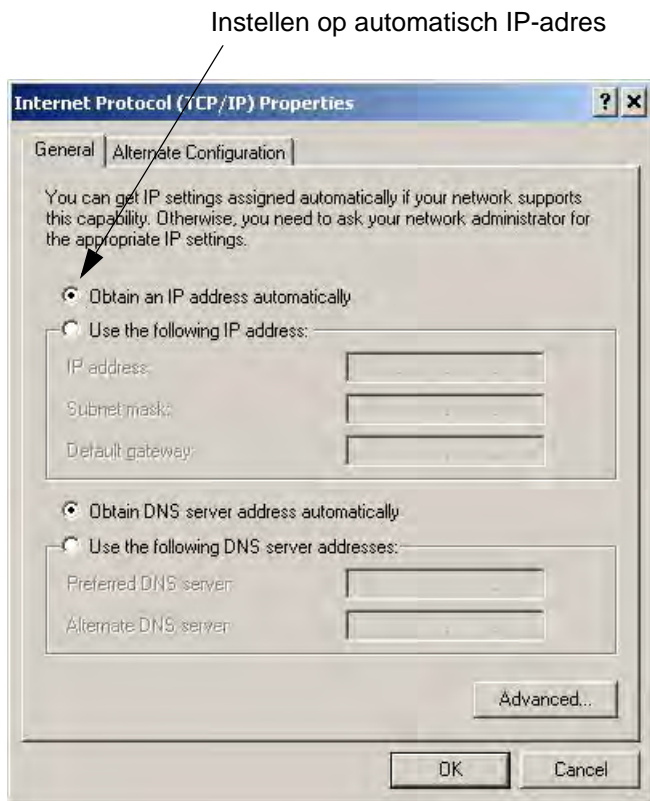


FIG. 37. Automatisch IP-adres instellen

Systeem initialiseren

OPMERKING: het systeem moet worden geïnitieerd door een beheerder. Dit proces is enkel vereist als het systeem voor de eerste keer wordt gestart.

OPMERKING: controleer of de draadloze verbinding uitgeschakeld is alvorens stap 1 uit te voeren.

1. Open een browser. Bij voorkeur Firefox 3.0 of hoger. Microsoft Internet Explorer 6.0 of hoger is ook aanvaardbaar.
2. *Geldt uitsluitend voor Firefox:* Om in een ProMix 2KS/3KS-netwerk te werken met Firefox, moet u de Proxy-instelling op uw browser uitschakelen. In uw Firefox-browser gaat u naar Extra>Opties>Geavanceerd>tabblad Netwerk>Verbindingsinstellingen. Klik op "Geen proxy." Zie FIG. 38.

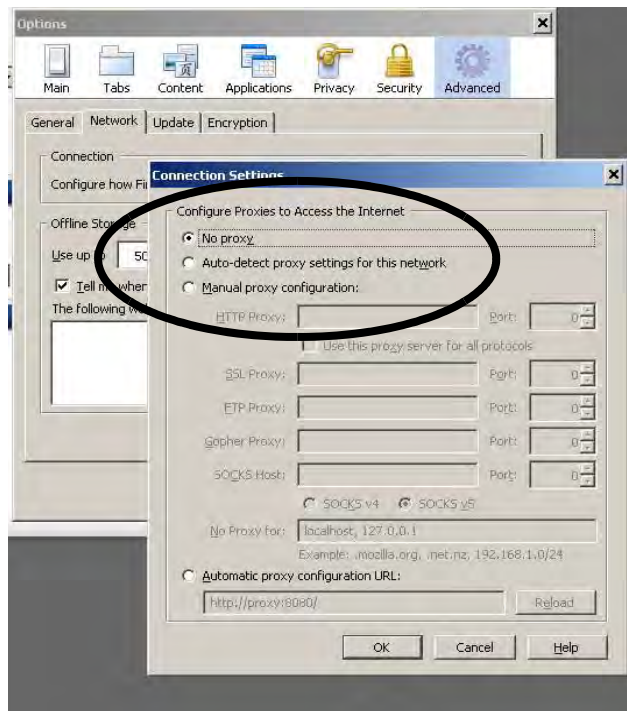


FIG. 38. Proxy-instelling uitschakelen (uitsluitend Firefox)

3. Typ **http://gracoawi:** in de browseradresbalk, en druk op Enter.

4. Het Welkomsscherm zal verschijnen. Zie FIG. 39. Klik op Volgende.



FIG. 39. Systeem initialiseren stap 1

5. Het Beveiligingsscherm zal verschijnen. Zie FIG. 40. De beheerder moet alle velden invullen. Klik op Volgende.



FIG. 40. Systeem initialiseren stap 2

6. Initialiseren is voltooid. Zie FIG. 41. Klik op Voltoeien.




FIG. 41. Systeem initialiseren stap 3

7. Het Loginscherm zal verschijnen. Zie FIG. 42. Typ de loginnaam en het wachtwoord in die u in stap 5 hebt ingevoerd. Klik op Aanmelden. Het Netwerkscherm zal verschijnen. Zie pagina 27.



FIG. 42. Loginscherm

Wachtwoord opvragen

1. Als u het verkeerde wachtwoord intypt, zal het aanmelden worden geblokkeerd. Zie FIG. 43. Klik op het blokkeerpictogram  om het onderdeel voor het opvragen van het wachtwoord op te starten.



Klik op het blokkeerpictogram

FIG. 43. Aanmelden geblokkeerd

2. Zie FIG. 44. Het systeem zal naar uw loginnaam vragen. Typ de naam in die u hebt ingevoerd in stap 5 op pagina 23, klik vervolgens op Volgende.

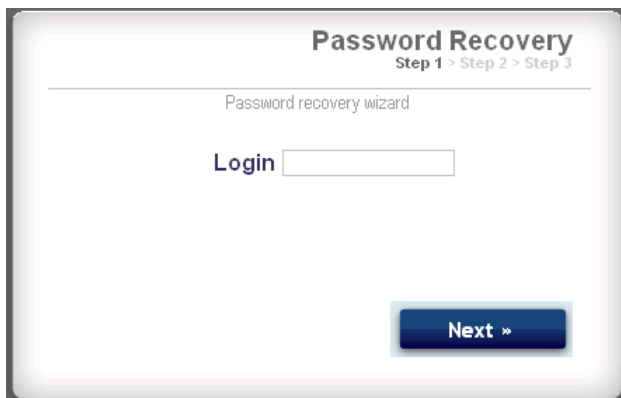


FIG. 44. Wachtwoord opvragen stap 1

3. Vervolgens zal het systeem de geheime vraag stellen die u hebt ingevoerd in stap 5. Typ het antwoord in, klik vervolgens op Next.

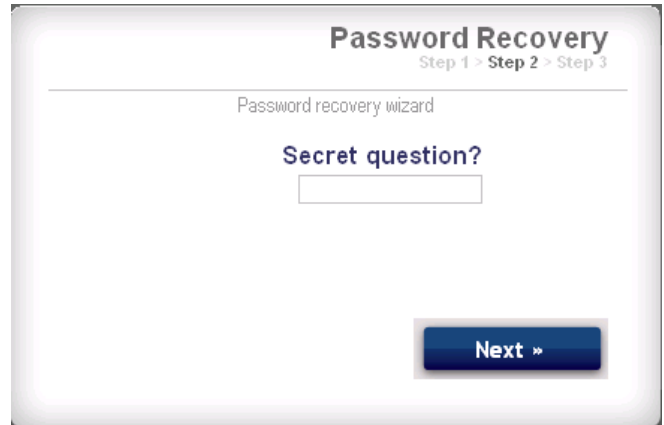


FIG. 45. Wachtwoord opvragen stap 2

4. Als het antwoord overeenkomt met het antwoord ingevoerd in stap 5, zal het systeem vragen naar een nieuw wachtwoord. Voer het nieuwe wachtwoord twee keer in, klik vervolgens op Volgende. Het systeem zal terugkeren naar het loginscherm, FIG. 42.



FIG. 46. Wachtwoord opvragen stap 3

De netwerkconfiguratie instellen

ProMix 2KS/3KS-netwerkconfiguratie

In een ProMix 2KS/3KS-netwerk is de AWI-module aangesloten op een EasyKey en een pc. Er kunnen tot 100 EasyKeys in het netwerk worden aangesloten. Zie FIG. 35.

Om een ProMix 2KS/3KS-netwerk te selecteren, gaat u naar het tabblad Instellingen en selecteert u ProMix-netwerk. Zie FIG. 47.

Klik op Opslaan.

Schakel de Proxy-instelling uit (uitsluitend Firefox). Zie pagina 22.

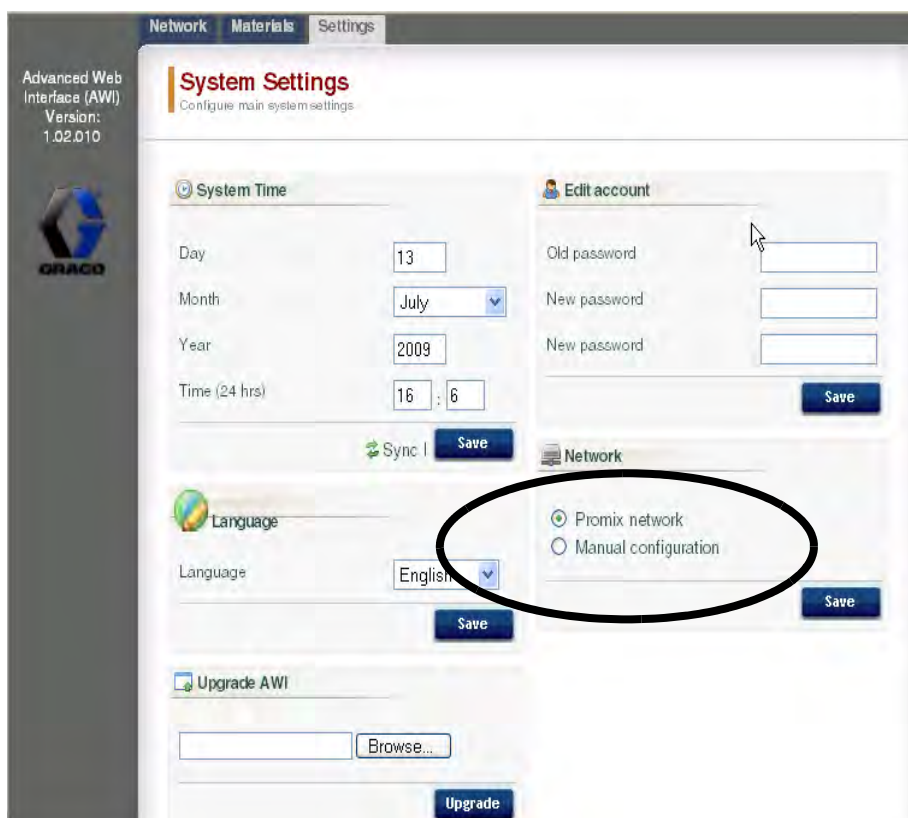


FIG. 47. ProMix 2KS/3KS-netwerkinstelling

LAN-netwerk (handmatige) configuratie

Zie FIG. 36. Met de (handmatige) configuratie van een LAN-netwerk kunt u via een lokaal netwerk werken. Er kunnen tot 100 EasyKeys in het netwerk worden aangesloten. De EasyKeys en de AWI-module **moeten** zich in hetzelfde subnetwerk bevinden. De EasyKeys kunnen aangesloten zijn op een willekeurige LAN-verbinding.

OPMERKING: om over te gaan naar een (handmatige) LAN-configuratie moet u eerst verbinding maken met de AWI via het ProMix 2KS/3KS-netwerk. Zie pagina's 22-23 voor instructies en FIG. 25 voor kabelaansluitingen.

Om een (handmatige) LAN-configuratie te selecteren, gaat u naar het tabblad Instellingen en selecteert u Handmatige configuratie. U zult een IP-, een gateway- en een Netmaskeradres moeten invoeren. Neem contact op met uw IS-systeembeheerder voor hulp. Zie FIG. 48.

OPMERKING: gebruik een nieuw IP-adres om toegang te krijgen tot de AWI; dit vervangt gracoawi (uitsluitend voor LAN-netwerksystemen).

OPMERKING: zodra u op Opslaan hebt geklikt, zal AWI de verbinding met de computer van de gebruiker verbreken. Maak opnieuw verbinding met de AWI en de computer zoals getoond in FIG. 36. Configureer de computer opnieuw om deze aan de nieuwe LAN-configuratie aan te passen. Vervolgens kunt u met het zonet toegewezen IP-adres inloggen op de AWI.

Klik op Opslaan om de wijziging toe te passen.

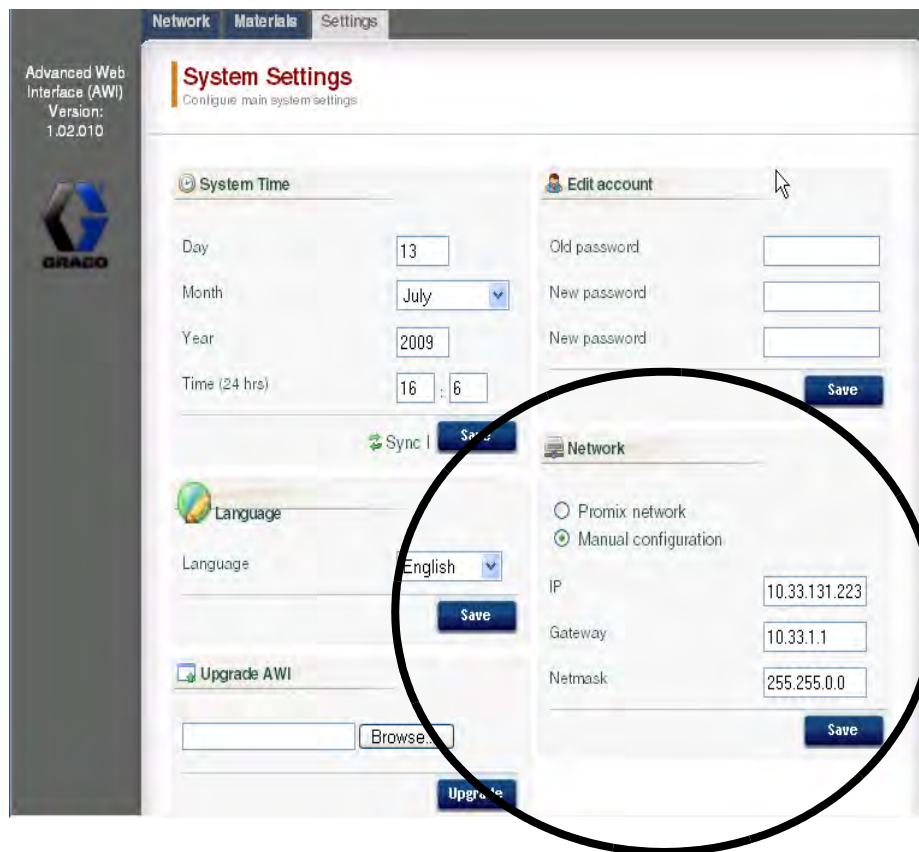


FIG. 48. LAN-netwerkinstelling

AWI-schermen

Dit hoofdstuk beschrijft hoe u de AWI-schermen moet gebruiken om toegang te krijgen tot en systeeminstellingen en recepten te wijzigen. Voor uitvoerige informatie over deze instellingen en hun gevolgen, zie het hoofdstuk Instelling in de systeemgebruikershandleiding.

Tabblad Network

Gebruik het tabblad Network om de gewenste EasyKey te selecteren. Zie FIG. 49.

Elke EasyKey moet een unieke naam en een uniek IP-adres hebben. Zie het Configuratiescherm in FIG. 46 om de naam van het Station (1-99) in te stellen.

Klik op de gewenste EasyKey om toegang te krijgen tot de instelschermen voor dat toestel.

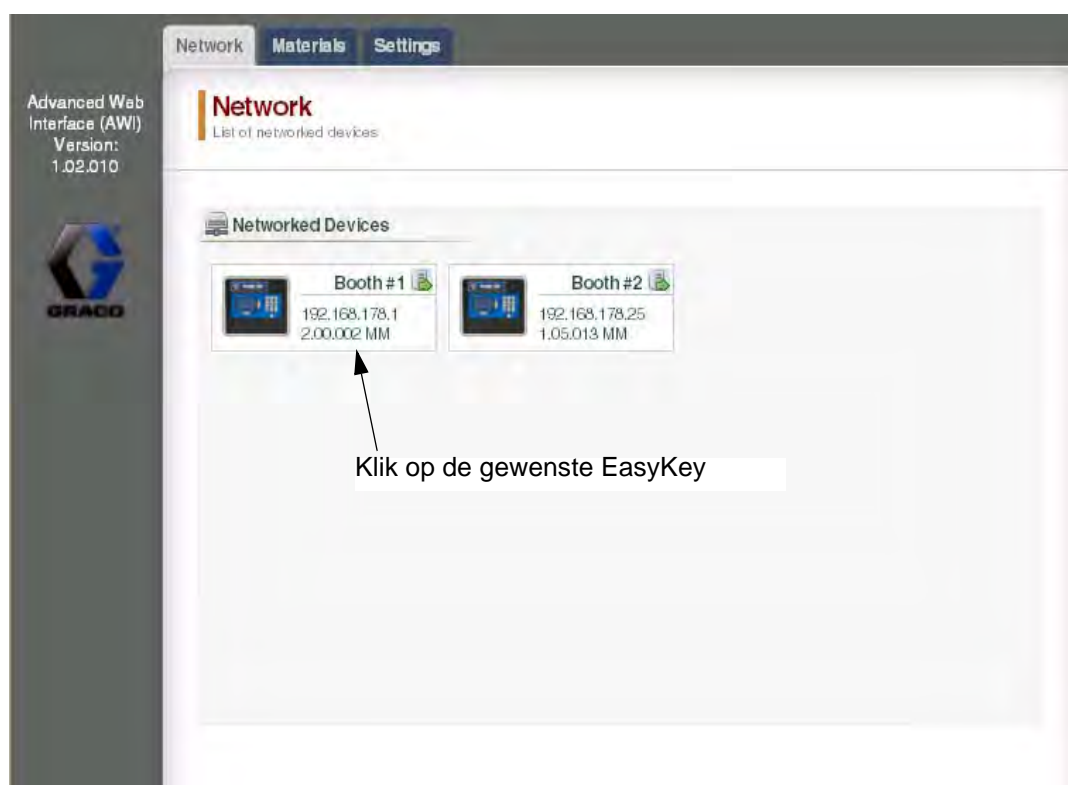




FIG. 49. Tabblad Network


Tabblad Materialen

Gebruik het tabblad Materialen om informatie in te voeren over vluchtige organische stoffen (VOC) en gevaarlijke luchtverontreinigende stoffen (HAP) voor elk materiaal dat in uw systeem wordt gebruikt, voor materiaalrapportage. Deze informatie en het onderdeelnummer van de fabrikant, zijn beschikbaar op het veiligheidsinformatieblad aangeboden door de materiaalfabrikant. Zie FIG. 50.

VOC-waarden kunnen met het keuzemenu desgewenst worden ingesteld op lbs/gal of gram/liter.

Om nieuw materiaal toe te voegen, klikt u op de Plus  -knop. Voer de waarden in de nieuwe gegevensvelden in.

Om een materiaal te verwijderen, klikt u op de Min  -knop.

Om uw wijzigingen op te slaan, klikt u op . Er zal een vinkje (✓) verschijnen zodra het opslaan is voltooid.

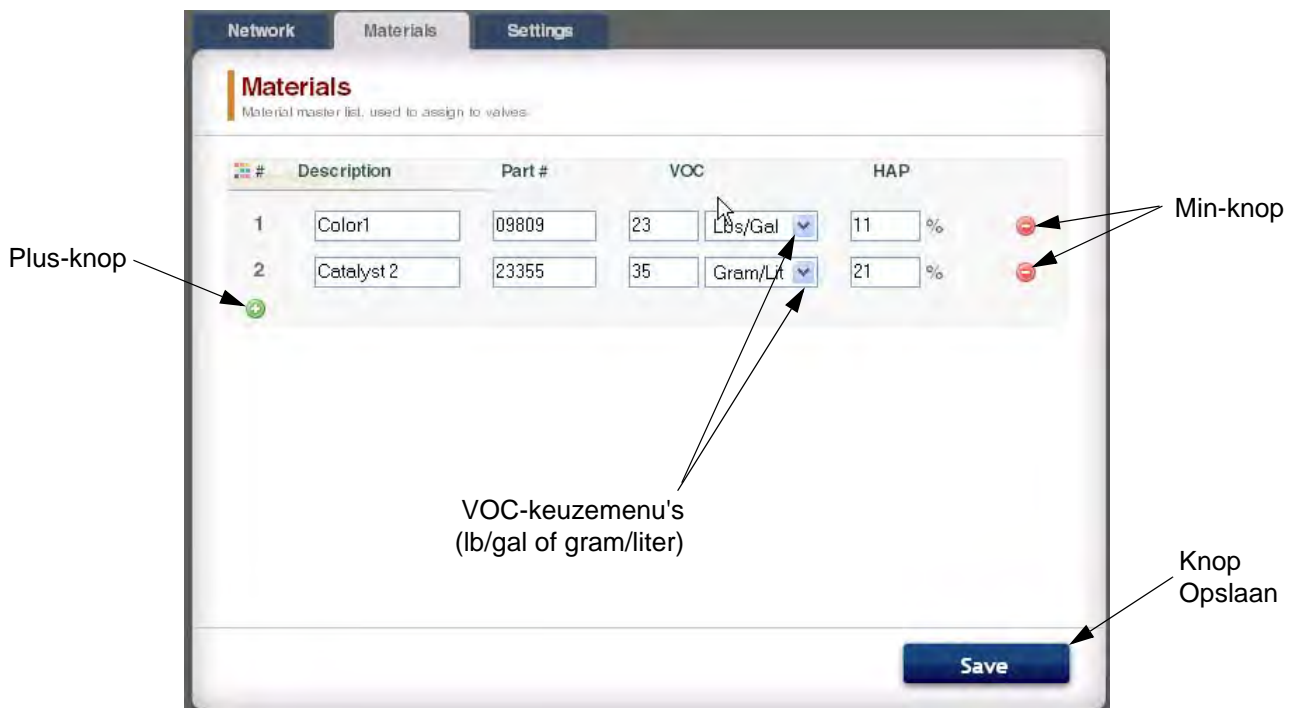


FIG. 50. Tabblad Materialen


Tabblad Instellingen

Gebruik het tabblad Instellingen om de belangrijkste systeeminstellingen te configureren (Tijd, Taal, AWI upgraden en Accounts bewerken).

OPMERKING: FIG. 41 toont het Instelscherm als u inlogt als gebruiker. FIG. 42 toont het Instelscherm als u inlogt als systeembeheerder.

Tijd instellen

Om de tijdsinstellingen te synchroniseren op alle ProMix 2KS/3KS-toestellen in het netwerk, klikt u op de knop

Sync  Sync . De wijziging zal binnen ongeveer een minuut van kracht worden.

Taal instellen

Stel de gewenste taal van de schermtekst in met het keuzemenu. Keuze uit Engels (standaard), Spaans, Frans, Duits, Italiaans, Nederlands, Japans (Kanji), Koreaans en Chinees (vereenvoudigd).

De AWI-software upgraden

Om AWI te upgraden, downloadt u eerst de nieuwste versie van de AWI-software op uw computer. Neem contact op met uw Graco-leverancier voor meer informatie.

Gebruik de knop Bladeren  om het bestand te vinden op uw computer. Markeer de bestandsnaam.

Klik op de knop Upgraden  om de upgrade te starten.

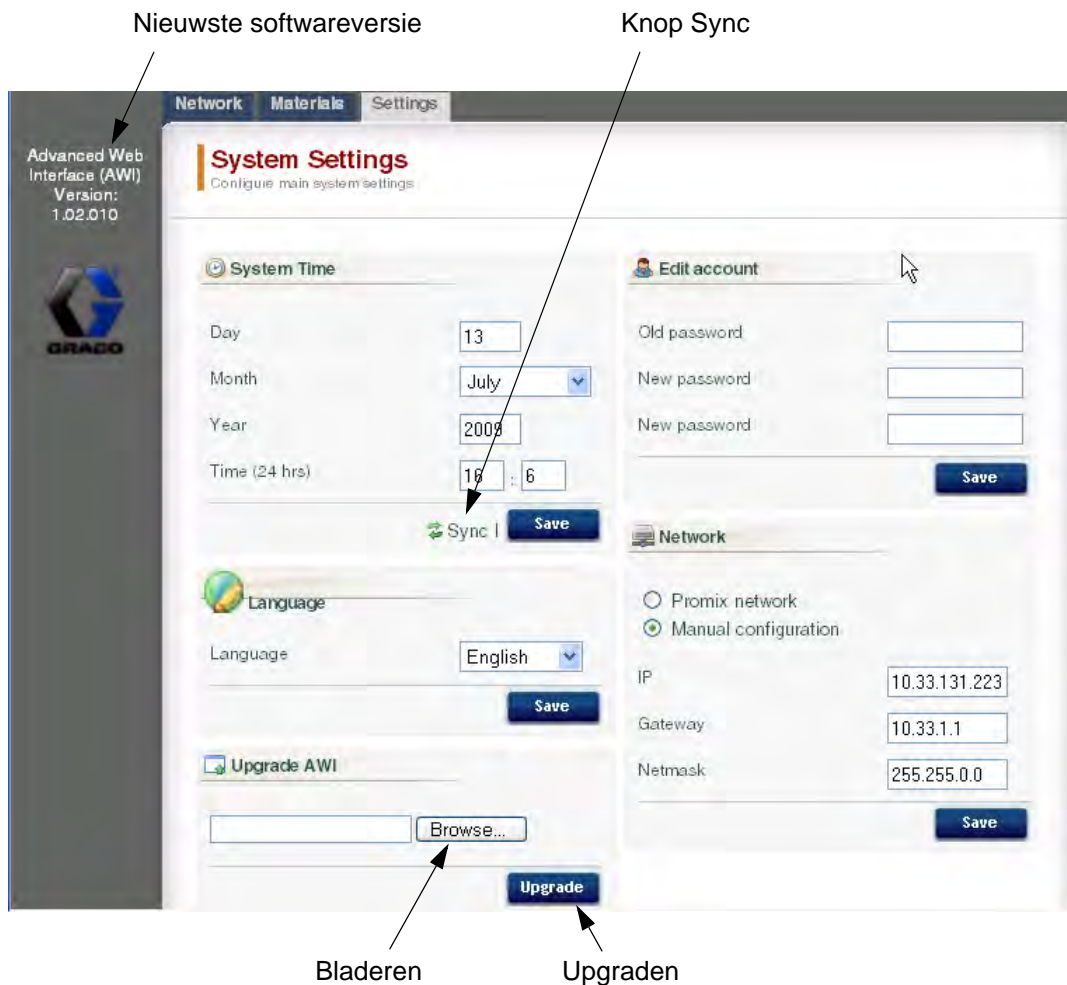


FIG. 51. Tabblad Systeeminstellingen (Gebruikersscherm getoond)

Accountinformatie bewerken

OPMERKING: accountinformatie kan enkel worden ingevoerd door de systeembeheerder. Zie FIG. 52.

- Om een nieuwe account toe te voegen, klikt u op de knop Gebruiker toevoegen . Voer de informatie in de gegevensvelden in. Klik op . Zodra het opslaan is voltooid, verschijnt in de rechterbovenhoek een vinkje (✓).

- Om een bestaande account te bewerken, klikt u op de knop Gebruiker bewerken . Voer de informatie in de gegevensvelden in. Klik op . Zodra het opslaan is voltooid, verschijnt in de rechterbovenhoek een vinkje ✓.
- Om een bestaande account te verwijderen, klikt u op de knop Gebruiker Verwijderen .

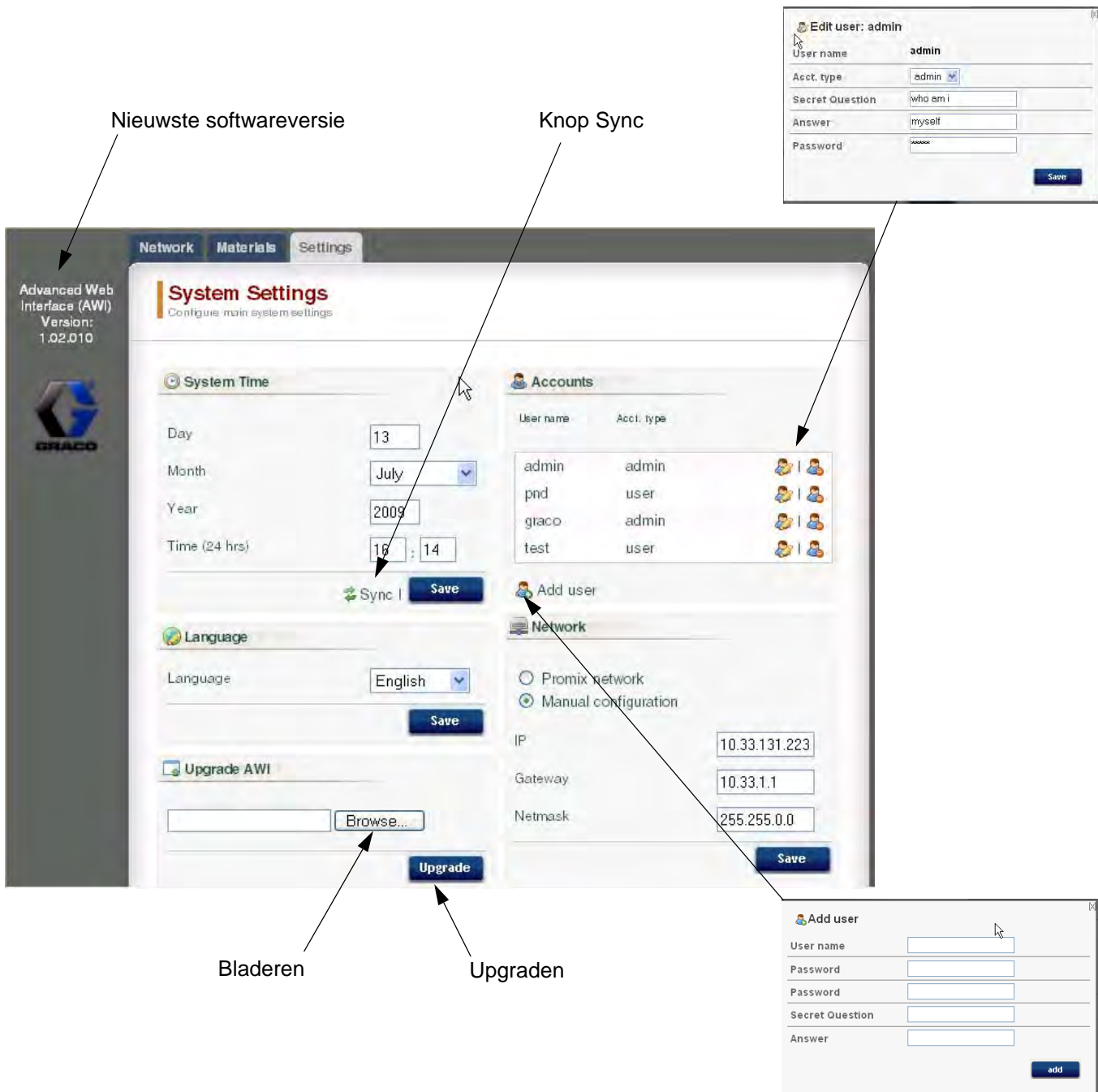


FIG. 52. Tabblad Systeminstellingen (Beheerderscherm getoond)

Instelschermen van het systeem

Om de instelschermen van het systeem te bekijken, gaat u naar het tabblad Netwerk en klikt u op de gewenste EasyKey om toegang te krijgen tot de instelschermen voor dat toestel. Zie FIG. 53.



Klik op de gewenste EasyKey

FIG. 53. Toestel openen

Tabblad Controle

Selecteer het tabblad Controle om in realtime gegevens te bekijken vanaf het EasyKey-statusscherm. Zie FIG. 54.

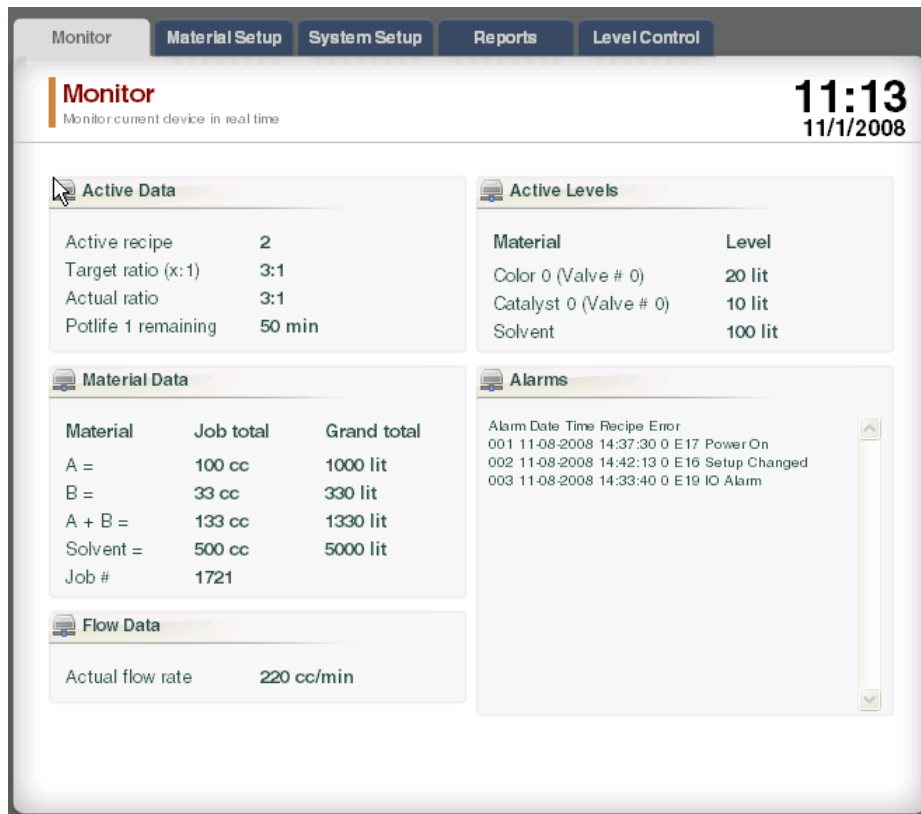



FIG. 54. Tabblad Controle

Tabblad Materiaalinstelling

Ga naar het tabblad Materiaalinstelling om met de keuzemenu's een katalysator, kleur, verloopnippel (op 3KS) en spoelmateriaal voor de ventielen van het actieve toestel toe te wijzen. Voor 2KS kan elk toestel tot 30 kleurventielen, 4 katalysatorventielen en oplosmiddelspoelventielen bevatten. Voor 3KS kan elk toestel tot 25 kleurventielen, 4 katalysatorventielen, 4 verloopnippelventielen en oplosmiddelspoelventielen bevatten. De materialen in elke vervolgkeuzelijst zijn gedefinieerd in het tabblad **Tabblad Materialen** op pagina 28. Zie FIG. 55.

Om uw wijzigingen op te slaan, klikt u op

. Er zal een vinkje (✓) verschijnen zodra het opslaan is voltooid.

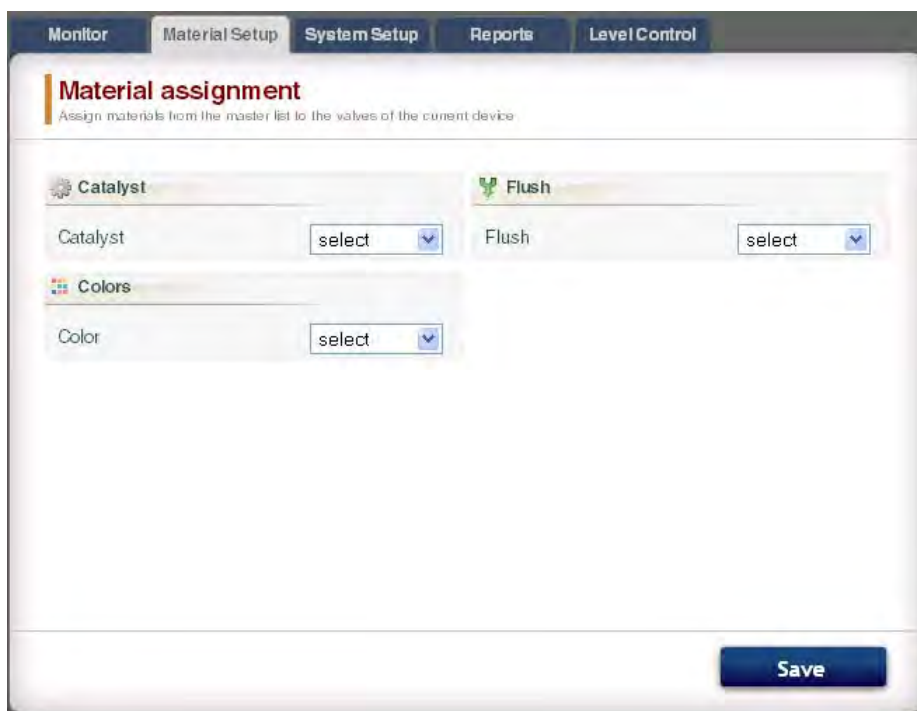


FIG. 55. Tabblad Materiaalinstelling

Tabblad Systeminstelling


Het tabblad Systeminstelling heeft drie veranderlijke schermen:

- Het scherm **Configuratie** komt overeen met de Systemconfiguratieschermen van de EasyKey. Zie FIG. 56. Voor uitvoerige informatie over deze instellingen en hun gevolgen, zie het hoofdstuk Instelling in de systeemgebruikershandleiding.
- Het scherm **Geavanceerd** Komt overeen met de Geavanceerde instelschermen van de EasyKey. Zie FIG. 57. Voor uitvoerige informatie over deze instellingen en hun gevolgen, zie het hoofdstuk Instelling in de systeemgebruikershandleiding.
- Het scherm **Recept** komt overeen met de Receptinstelschermen van de EasyKey. Zie FIG. 58. Voor uitvoerige informatie over deze instellingen en hun gevolgen, zie het hoofdstuk Instelling in de systeemgebruikershandleiding.


Gebruik de pijltjestoetsen ◀ 1 ▶ om het vorige of het volgende recept te bekijken, of voer het receptnummer in en druk op Enter.

Klik op de knop Grafiek  om een tijdsgrafiek aan te maken voor het actieve recept. Zie FIG. 59.

Om uw wijzigingen op te slaan, klikt u op

. Er zal een vinkje (✓) verschijnen zodra het opslaan is voltooid.

OPMERKING: Wijzigingen aangebracht op het EasyKey-scherm alvorens te klikken op

 zullen worden overschreven door de AWI-gegevens.



The screenshot shows the 'Configuration' screen with the following settings:

Section	Parameter	Value
System Settings	Language	English
	Password	0
	Display units	cc/lit
	Month	January
	Day	11
	Year	2008
	Date format	mm/dd/yyyy
	Hour (24 hrs)	11
	Minute	14
	Station name	Demo
Options	Flush volume check	Off
	Flush & fill input	Recipe
	K-Factor input	Recipe
	Min material fill volume (cc)	100
	External color change	On
	Auto dump	On
	Flow rate monitor	Off
	Save	
Control Settings	Run mode	Semi-autorr
	Dump valve A	On
	Dump valve B	On
	3rd flush valve	Off
	Dose size	50 cc
	Dose time alarm (sec)	1
	Number of guns	1
	Gun flush box	Off
	Solvent monitor	Solvent met
	Special outputs	2
Communication Sources	WebBrowserIP	2
	Multi station ID	1
	Save	
Communication Sources	Proportioning	Discrete
	Gun 1 trigger	Discrete
Control network ID	1	

Fig. 56. Tabblad Systeminstelling, Configuratiescherm

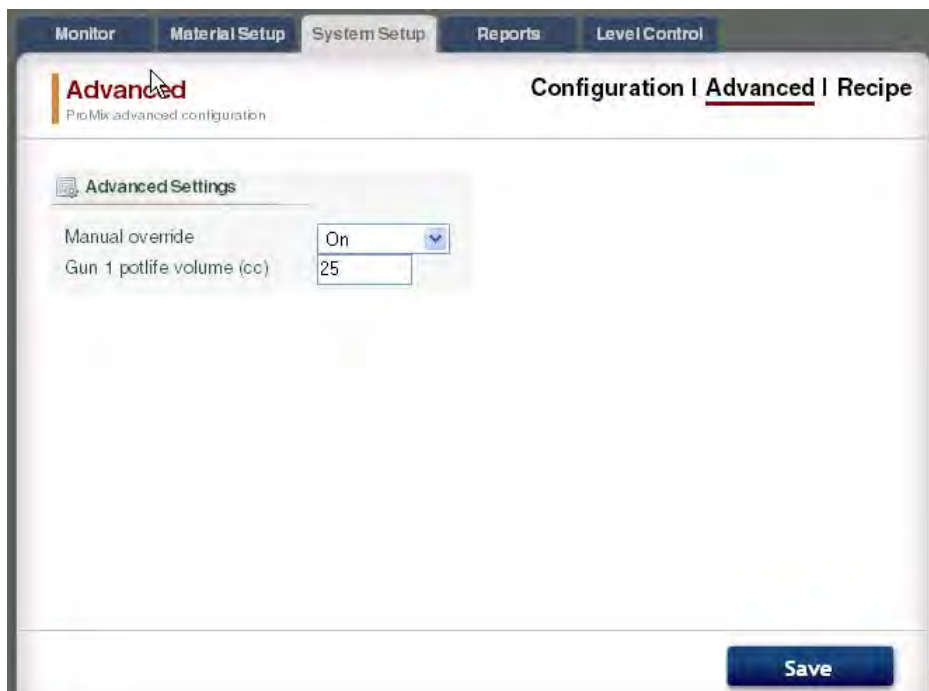


FIG. 57. Tabblad Systeeminstelling, scherm Geavanceerd



Klik om een recepttijdsgrafiek aan te maken. Zie FIG. 59.

FIG. 58. Tabblad Systeeminstelling, Receptscherm

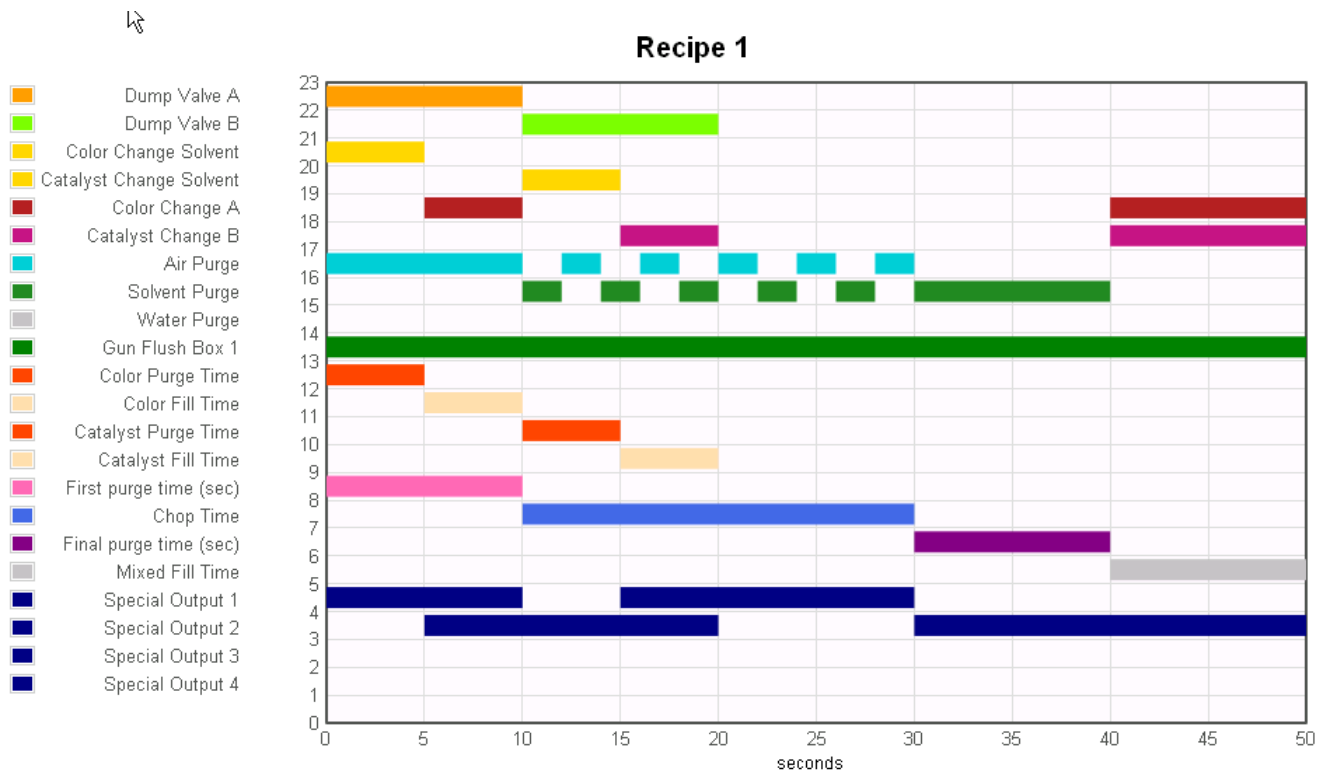


FIG. 59. Voorbeeld recepttijdsgrafiek

Tabblad Rapporten

Met het tabblad Rapporten kunt u drie rapporten genereren:

- Materiaalrapport
- Jobrapport
- Alarmrapport

Selecteer welke van de drie rapporten u wilt aanmaken.

Klik op het gewenste outputformaat

CSV TXT voor het rapport:

- CSV (kan worden geïmporteerd in Microsoft Excel).
- TXT (gewone tekst).

Klik op de knop Aanmaken **Create** om het rapport te genereren.

Materiaalrapport

Zie FIG. 60. Het Materiaalrapport verzamelt VOC- en HAP-gegevens voor alle recepten en jobs met een materiaal, en de totale hoeveelheid gebruikt materiaal. Het materiaal moet worden toegewezen aan een ventiel om in het rapport te worden opgenomen (zie pagina 33).

Klik op de knop Reset **Reset** om een nieuwe rapportcyclus te starten (meestal maandelijks).

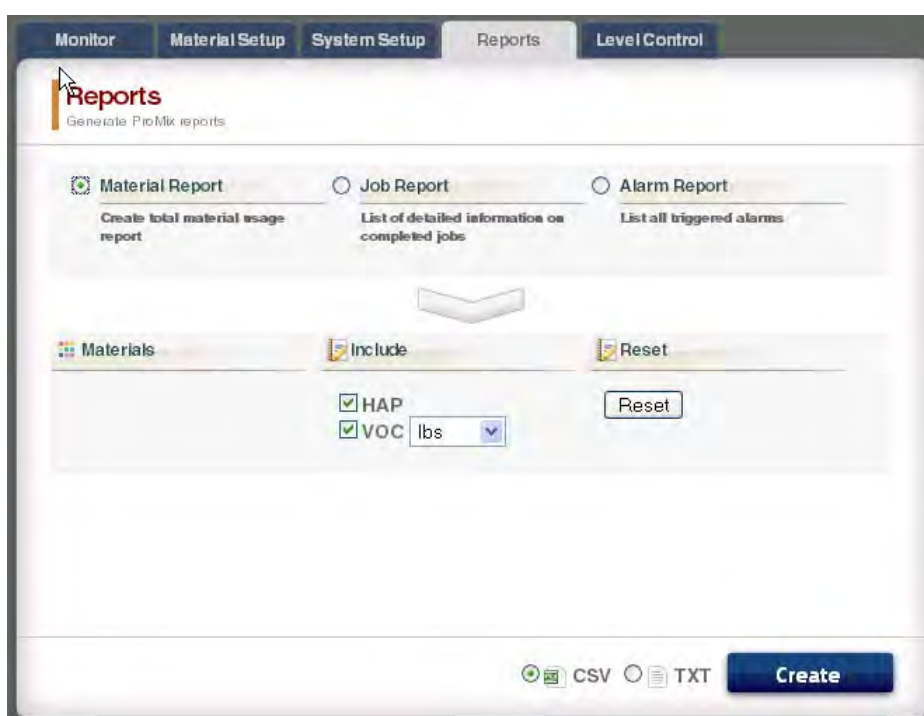



FIG. 60. Materiaalrapportscherm

Jobrapport

Zie FIG. 61. Het Jobrapport biedt uitvoerige informatie over alle voltooide jobs binnen een aangegeven tijdsperiode.

Selecteer de gewenste informatie door te klikken op het vakje links van elke parameter.

Stel het tijds kader in door de Kalenderknoppen  rechts van elk datumvakje te gebruiken.

OPMERKING: de data maken gebruik van het formaat dag/maand/jaar.

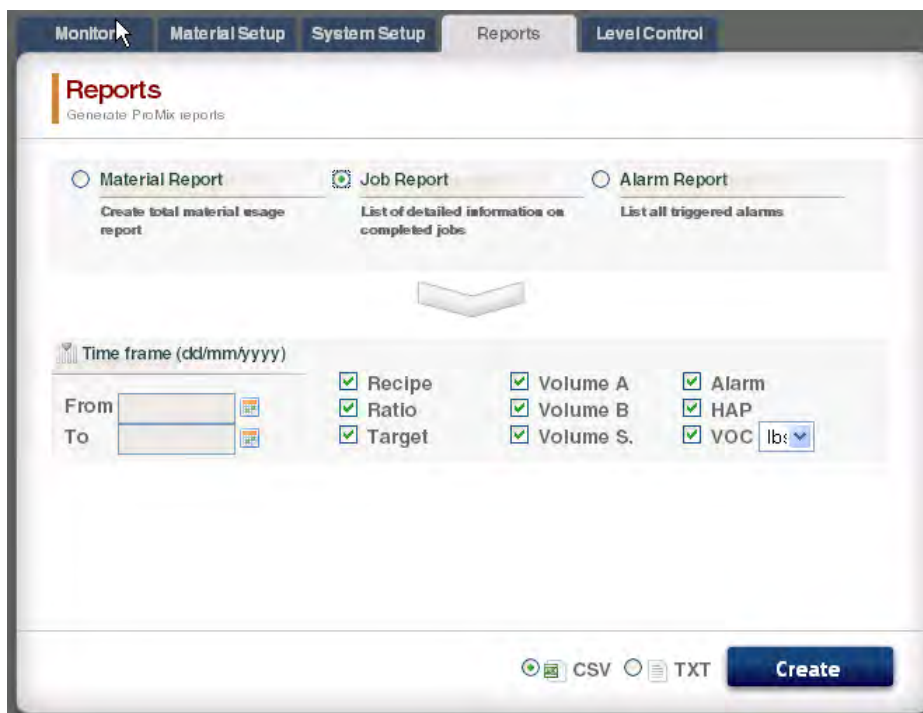



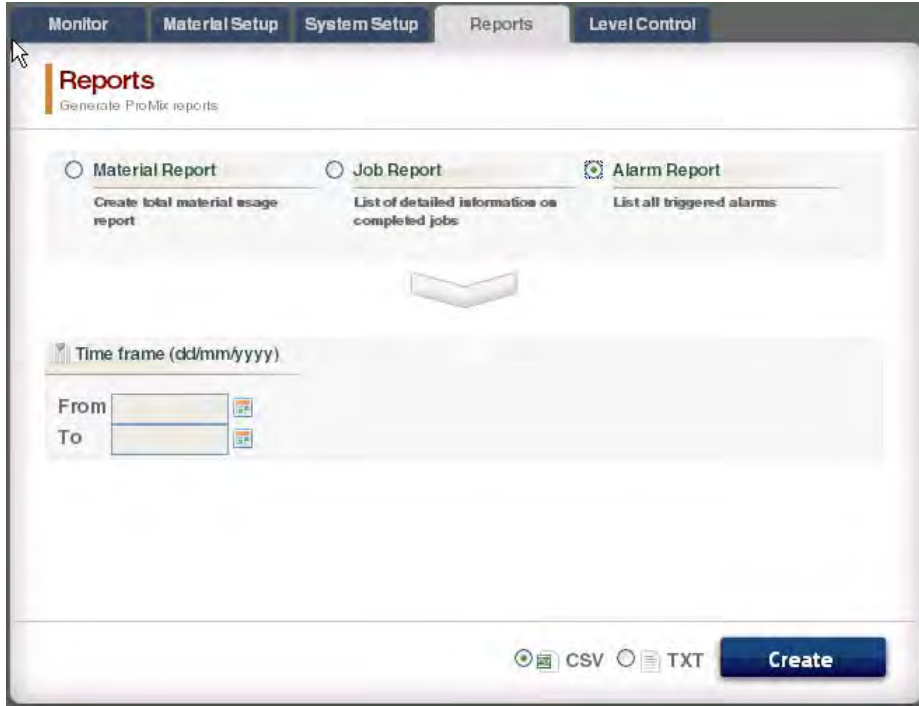
FIG. 61. Jobrapportscherm

Alarmrapport

Zie FIG. 62. Het Alarmrapport vermeldt alle alarmen die werden geactiveerd binnen een aangegeven tijdsperiode.

Stel het tijds kader in door de Kalenderknoppen  rechts van elk datumvakje te gebruiken.

OPMERKING: de data maken gebruik van het formaat dag/maand/jaar.



The screenshot shows the 'Reports' section of the ProMix software interface. The navigation bar at the top includes 'Monitor', 'Material Setup', 'System Setup', 'Reports', and 'Level Control'. The 'Reports' section is titled 'Reports' and 'Generale ProMix reports'. It features three radio buttons for report types: 'Material Report' (description: 'Create total material usage report'), 'Job Report' (description: 'List of detailed information on completed jobs'), and 'Alarm Report' (description: 'List all triggered alarms'). Below these is a 'Time frame (dd/mm/yyyy)' section with 'From' and 'To' input fields, each accompanied by a calendar icon. At the bottom right, there are radio buttons for 'CSV' and 'TXT' output formats, and a 'Create' button.

FIG. 62. Alarmrapportscherm

Tabblad Niveaucontrole

Zie FIG. 63. Met het tabblad Niveaucontrole kunt u het volume van de toevoertank voor de materialen en het niveau, waarop een alarm moet worden geactiveerd, invoeren.

De alarmfunctie mag voor elk materiaalventiel worden in- of uitgeschakeld.

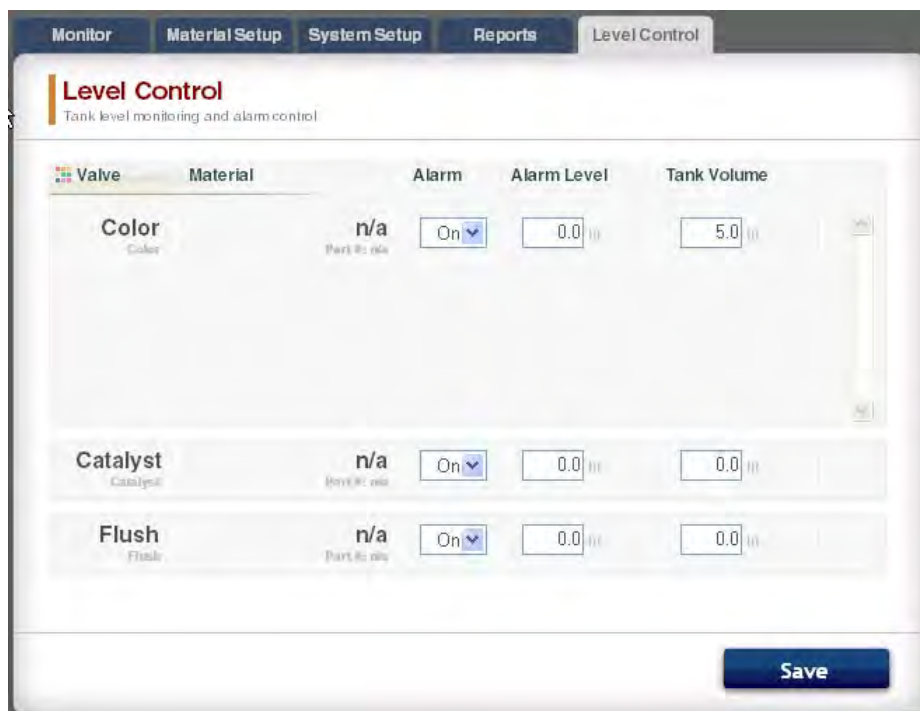


FIG. 63. Tabblad Niveaucontrole

Zijbalk

Zie FIG. 64. De Zijbalk heeft betrekking op de gecontroleerde EasyKey. Deze heeft vier links naar verwante schermen:

- Opslaan - slaat de huidige toestelconfiguratie op in een bestand.

- Herstellen - herstelt configuraties van het toestel vanaf een bestand.
- Kopiëren (Sync. instellingen) - kopieert de configuratie van dit toestel naar andere toestellen.
- Firmware installeren - firmware installeren voor het huidige toestel (ongeveer 5 minuten).

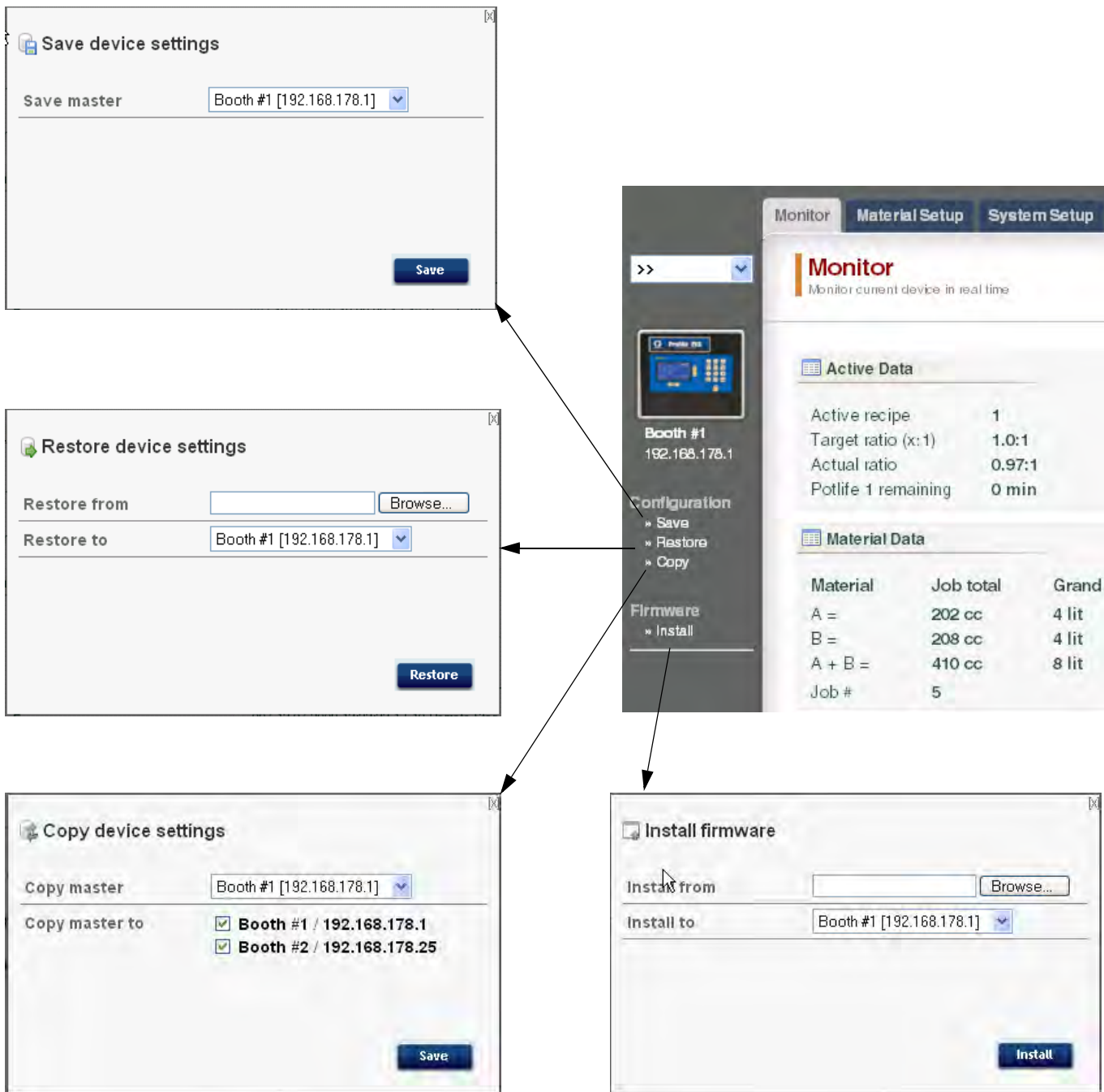




FIG. 64. Zijbalk en verwante schermen

AWI-kaart vervangen

						
---	---	--	--	--	--	--

- Schakel de EasyKey uit alvorens u onderhoudswerken uitvoert om elektrische schokken te voorkomen.
- Schakel de stroom uit bij de hoofdstroomonderbreker.
- Alle elektrische bedrading moet worden verzorgd door een gediplomeerd elektricien en moet voldoen aan alle ter plekkende geldende verordeningen en regelgeving.
- Lees **Waarschuwingen**, pagina 3.

LET OP

Om te voorkomen dat de kaart voor het elektrisch circuit beschadigd raakt, moet u een aardingspolsband nr. 112190 dragen en deze correct aarden.

1. Schakel de stroom van de ProMix 2KS/3KS uit (stand 0).
2. Schakel de stroom uit bij de hoofdstroomonderbreker.
3. Open de AWI-module.
4. Koppel de kabel (15) en de draden (17, 18) los van de kaart (22). FIG. 65.
5. Verwijder de schroeven (21) en de kaart (22).
6. Installeer de nieuwe kaart. Sluit de kabel (15) en de draden (17, 18) opnieuw aan.

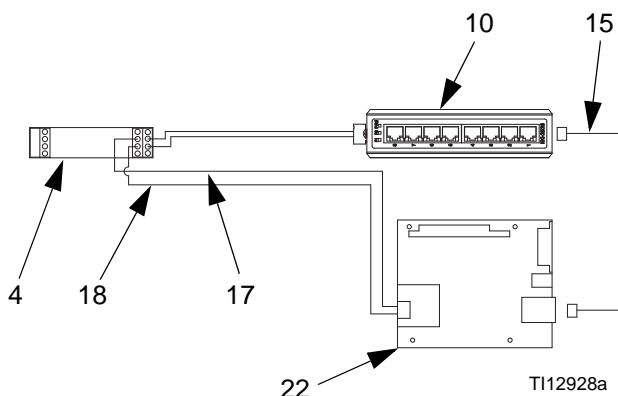
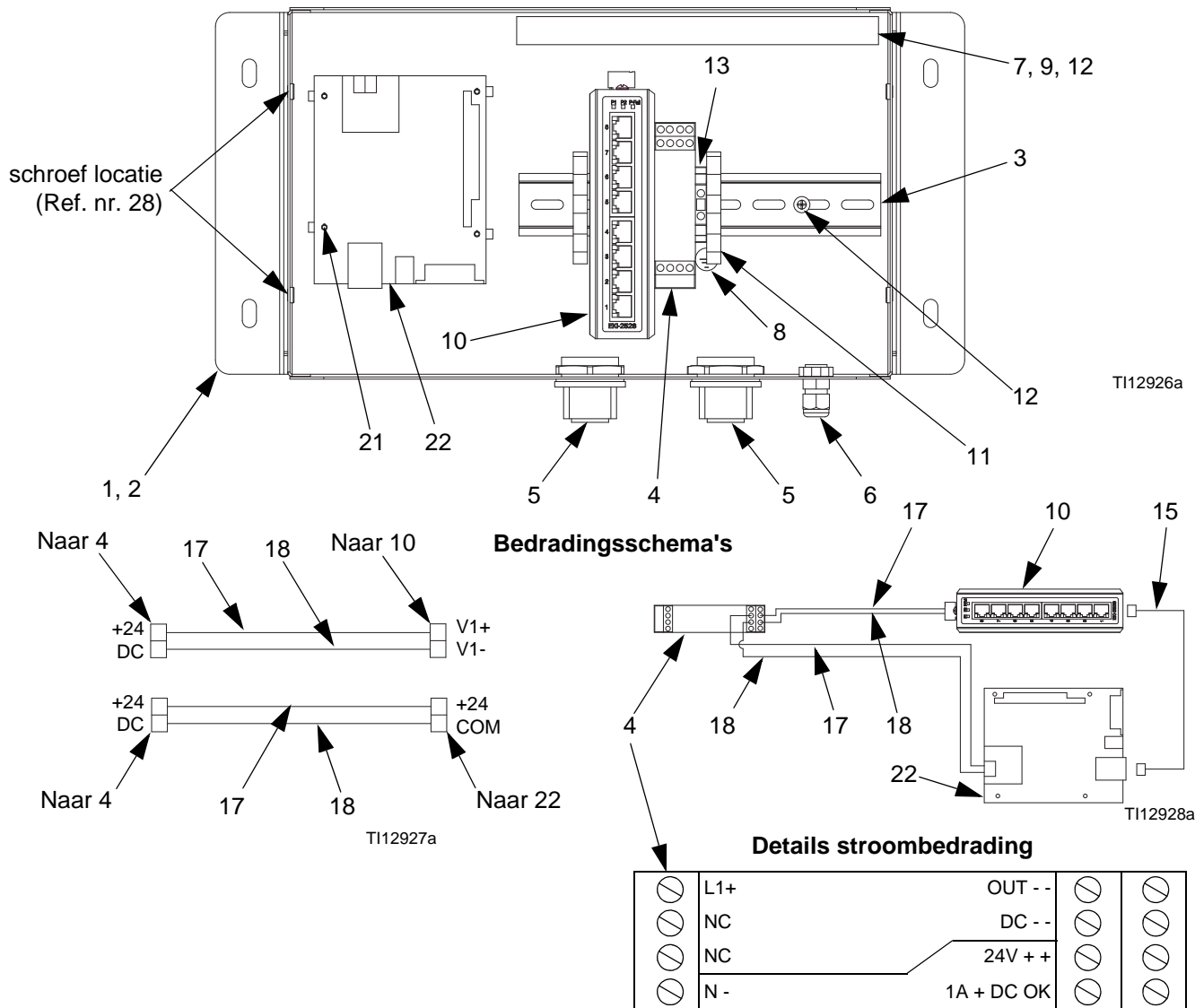


FIG. 65. AWI-kaart vervangen

Onderdelen

15V337 Advanced Web Interface Module



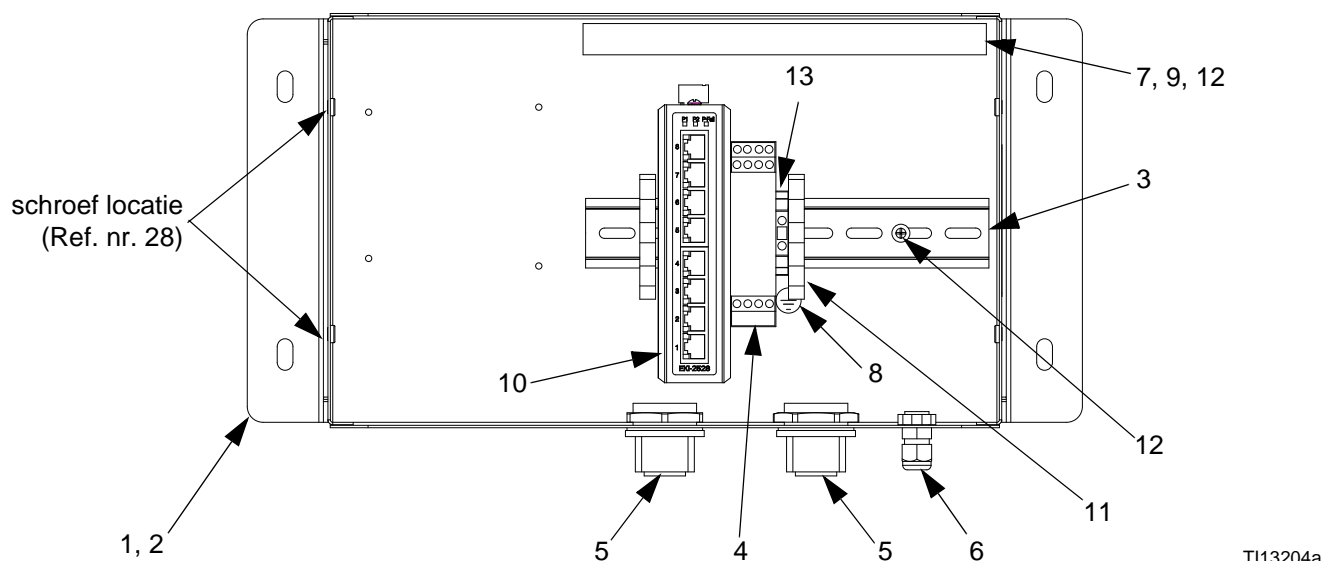
Ref. nr.	Onderdeelnr.	Omschrijving	Aantal
1	15V339	PANEEL, achterkant	1
2	15T752	BEHUIZING	1
3	n.v.t.	DIN-RAIL	1
4	120369	VOEDING, 24 V DC	1
5	15V345	DOORVOER, kabelingang	2
6	111987	AANSLUITING, trekontlasting	1
7	n.v.t.	DRAADGELEIDER	1
8	186620	LABEL, aarding	1
9	n.v.t.	BEHUIZING, draadgeleider	1
10	15V342	SCHAKELAAR, ethernet	1
11	120838	BLOK, klemuiteinde	2

Ref. nr.	Onderdeelnr.	Omschrijving	Aantal
12	103833	SCHROEF, machine	4
13	112443	BLOK, terminal, aarding	1
15	121994	KABEL, CAT5	1
17	n.v.t.	DRAAD, koper, 16 ga.; 9 in. (230 mm)	1
18	n.v.t.	DRAAD, koper, 16 ga.; 9 in. (230 mm)	1
21	15V340	SCHEIDER, kaart	4
22	258355	KAART, server	1
28	n.v.t.	SCHROEF, machine-, gekartelde zeskant-	4

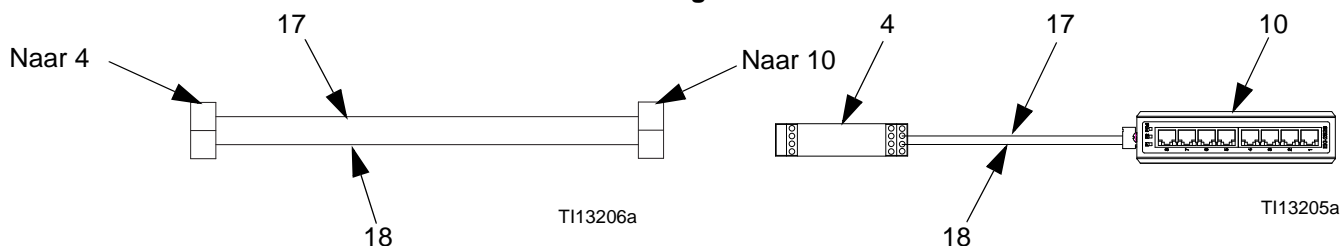
Onderdelen met het label n.v.t. zijn niet afzonderlijk

verkrijgbaar.

15V336 Advanced Web Interface Server Hub



Bedradingsschema's

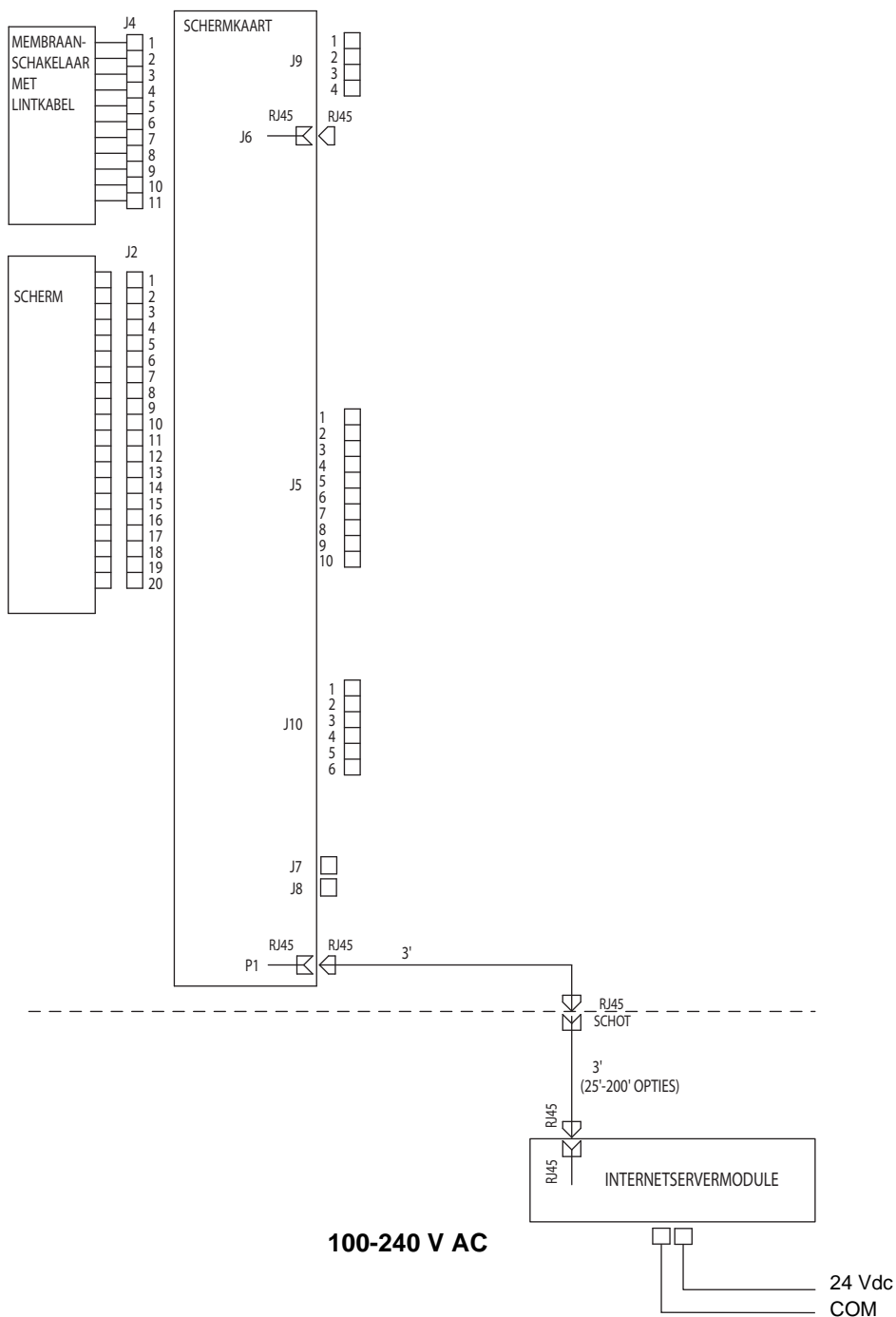


Ref. nr.	Onderdeelnr.	Omschrijving	Aantal	Ref. nr.	Onderdeelnr.	Omschrijving	Aantal
1	15V339	PANEEL, achterkant	1	10	15V342	SCHAKELAAR, ethernet	1
2	15T752	BEHUIZING	1	11	120838	BLOK, klemuiteinde	2
3	n.v.t.	DIN-RAIL	1	12	103833	SCHROEF, machine	4
4	120369	VOEDING, 24 V DC	1	13	112443	BLOK, terminal, aarding	1
5	15V345	DOORVOER, kabelingang	2	17	n.v.t.	DRAAD, koper, 16 ga.; 9 in. (230 mm)	1
6	111987	AANSLUITING, trekontlasting	1	18	n.v.t.	DRAAD, koper, 16 ga; 9 in. (230 mm)	1
7	n.v.t.	DRAADGELEIDER	1	28	n.v.t.	SCHROEF, machine-, gekartelde zeskant-	4
8	186620	LABEL, aarding	1				
9	n.v.t.	BEHUIZING, draadgeleider	1				

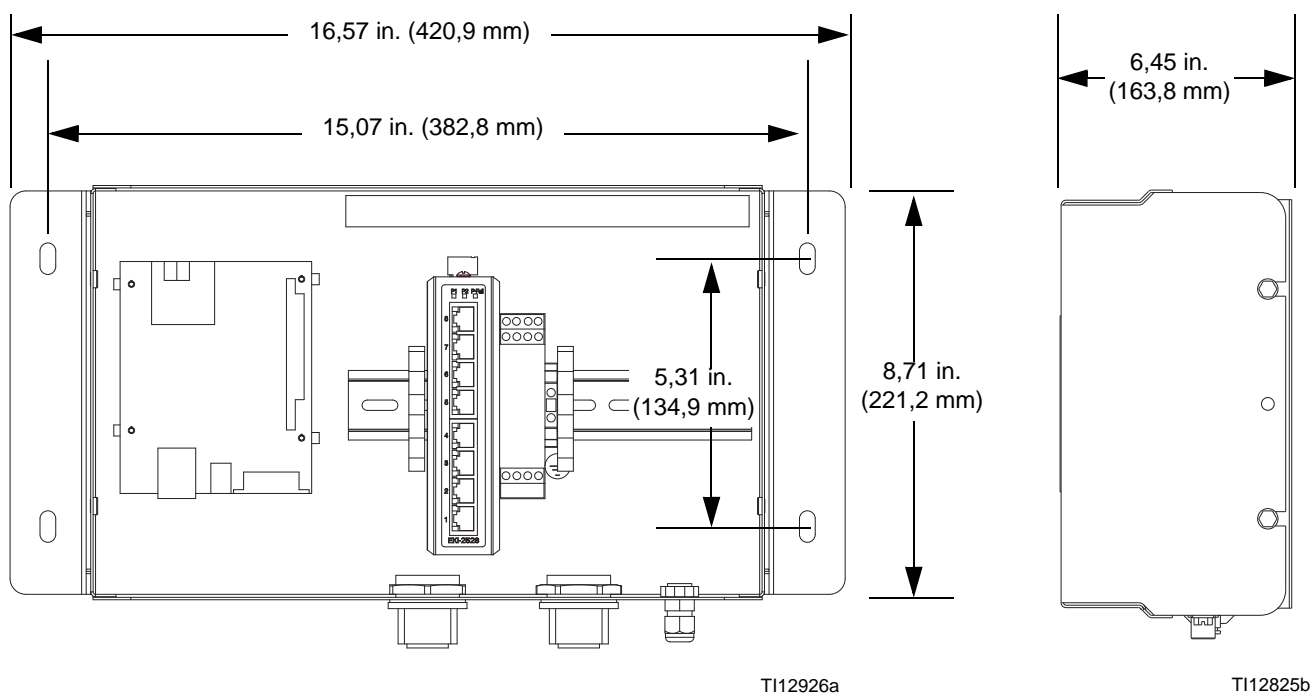
Onderdelen met het label n.v.t. zijn niet afzonderlijk verkrijgbaar.

Elektrisch schema

Niet-gevaarlijke locatie



Afmetingen



Graco-standaardgarantie

Graco garandeert dat alle in dit document genoemde en door Graco vervaardigde apparatuur waarop de naam Graco vermeld staat, op de datum van verkoop voor gebruik door de oorspronkelijke koper vrij is van materiaal- en fabricagefouten. Met uitzondering van speciale, uitgebreide, of beperkte garantie zoals gepubliceerd door Graco, zal Graco, gedurende een periode van twaalf maanden na verkoopdatum, elk onderdeel van de apparatuur dat naar het oordeel van Graco gebreken vertoont herstellen of vervangen. Deze garantie is alleen van toepassing op voorwaarde dat de apparatuur conform de schriftelijke aanbevelingen van Graco werd geïnstalleerd, bediend en onderhouden.

Normale slijtage en veroudering, of slecht functioneren, beschadiging of slijtage veroorzaakt door onjuiste installatie, verkeerde toepassing, afslijting, corrosie, onvoldoende of onjuist uitgevoerd onderhoud, nalatigheid, ongeval, eigenmachtige wijzigingen aan de apparatuur, of het vervangen van Graco-onderdelen door onderdelen van andere herkomst, vallen niet onder de garantie en Graco is daarvoor niet aansprakelijk. Graco is ook niet aansprakelijk voor slecht functioneren, beschadiging of slijtage veroorzaakt door de onverenigbaarheid van Graco-apparatuur met constructies, toebehoren, apparatuur of materialen die niet door Graco geleverd zijn, en ook niet voor fouten in het ontwerp, bij de fabricage, de installatie, de werking of het onderhoud van constructies, toebehoren, apparatuur of materialen die niet door Graco geleverd zijn.

Deze garantie wordt verleend onder de voorwaarde dat de apparatuur waarvan de koper stelt dat die een defect vertoont gefrankeerd wordt verzonden naar een erkende Graco-dealer opdat de aanwezigheid van het beweerde defect kan worden geverifieerd. Indien het beweerde defect inderdaad wordt vastgesteld, zal Graco de defecte onderdelen kosteloos herstellen of vervangen. De apparatuur zal gefrankeerd worden teruggezonden naar de oorspronkelijke koper. Indien bij de inspectie geen materiaal- of fabricagefouten worden geconstateerd, dan zullen de herstellingen worden uitgevoerd tegen een redelijke vergoeding, in welke de kosten van onderdelen, arbeid en vervoer begrepen kunnen zijn.

DEZE GARANTIE IS EXCLUSIEF, EN TREEDT IN DE PLAATS VAN ENIGE ANDERE GARANTIE, UITDRUKKELIJK OF IMPLICIET, DAARONDER MEDEBEGREPEN MAAR NIET BEPERKT TOT GARANTIES BETREFFENDE VERKOOPBAARHEID OF GESCHIKTHEID VOOR EEN BEPAALDE TOEPASSING.

De enige verplichting van Graco en het enige verhaal van de klant bij schending van de garantie is zoals hierboven bepaald is. De koper gaat ermee akkoord dat geen andere verhaalsmogelijkheid (daarin medebegrepen, maar niet beperkt tot vergoeding van incidentele schade of van vervolgschade door winstderving, gemiste verkoopbrengrsten, letsel aan personen of materiële schade, of welke andere incidentele verliezen of vervolgv verliezen dan ook) aanwezig is. Elke klacht wegens inbreuk op de garantie moet binnen twee (2) jaar na aankoopdatum kenbaar worden gemaakt.

GRACO GEEFT GEEN GARANTIE EN WIJST ELKE IMPLICIETE GARANTIE AF BETREFFENDE VERKOOPBAARHEID OF GESCHIKTHEID VOOR EEN BEPAALDE TOEPASSING, MET BETREKKING TOT TOEBEHOREN, APPARATUUR, MATERIAAL OF COMPONENTEN DIE GRACO VERKOCHT, MAAR NIET VERVAARDIGD HEEFT. Deze verkochte, maar niet door Graco vervaardigde items (zoals elektrische motoren, schakelaars, slang, enz.) zijn onderworpen aan de eventuele garantie van hun fabrikant. Graco zal aan de koper redelijke ondersteuning verlenen bij het aanspraak maken op die garantie.

Graco is in geen geval aansprakelijk voor indirecte, incidentele of speciale schade of gevolgschade die het gevolg is van het feit dat Graco zulke apparatuur heeft geleverd, of van de uitrusting, de werking, of het gebruik van producten of andere goederen op deze wijze verkocht, ongeacht of die ontstaat door inbreuk op een contract, inbreuk op garantie, nalatigheid van Graco, of anderszins.

FOR GRACO CANADA CUSTOMERS

The parties acknowledge that they have required that the present document, as well as all documents, notices and legal proceedings entered into, given or instituted pursuant hereto or relating directly or indirectly hereto, be drawn up in English. Les parties reconnaissent avoir convenu que la rédaction du présente document sera en Anglais, ainsi que tous documents, avis et procédures judiciaires exécutés, donnés ou intentés, à la suite de ou en rapport, directement ou indirectement, avec les procédures concernées.

Graco-informatie

Ga voor de nieuwste informatie over de producten van Graco naar www.graco.com.

Zie voor informatie over octrooien naar www.graco.com/patents.

OM EEN BESTELLING TE PLAATSEN, neem contact op met uw Graco-verdeler of bel naar de dichtstbijzijnde verdeler.
Telefoon: 612-623-6921 **of gratis:** 1-800-328-0211 **Fax:** 612-378-3505

Alle geschreven en afgebeelde gegevens in dit document geven de meest recente productinformatie weer zoals bekend op het tijdstip van publicatie. Graco behoudt zich het recht voor om op elk ogenblik en zonder voorafgaande kennisgeving wijzigingen aan te brengen.

Vertaling van de originele instructies. This manual contains Dutch. MM 313386

Hoofdkantoor Graco: Minneapolis
Kantoren in buitenland: België, China, Japan, Korea

GRACO INC. P.O. BOX 1441 MINNEAPOLIS, MN 55440-1441
Copyright 2008, Graco Inc. is geregistreerd op I.S. EN ISO 9001
www.graco.com
Revisie F, juni 2019