

MANUEL D'INSTRUCTIONS LISTE DE PIECE DETACHEES



306-459 F

Rev.C
Remplace B
10-93



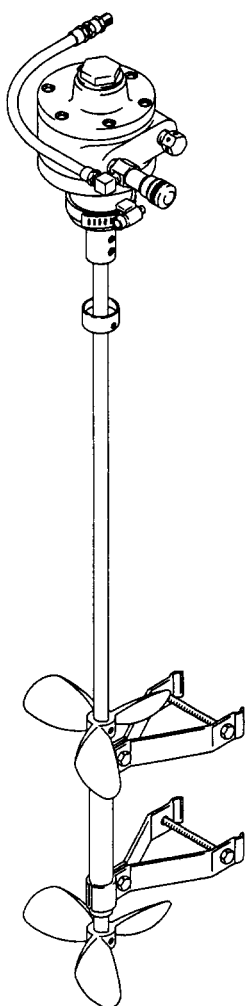
INSTRUCTIONS

Ce manuel contient des avertissements et informations importants. Lisez les attentivement.

AGITATEURS PNEUMATIQUES

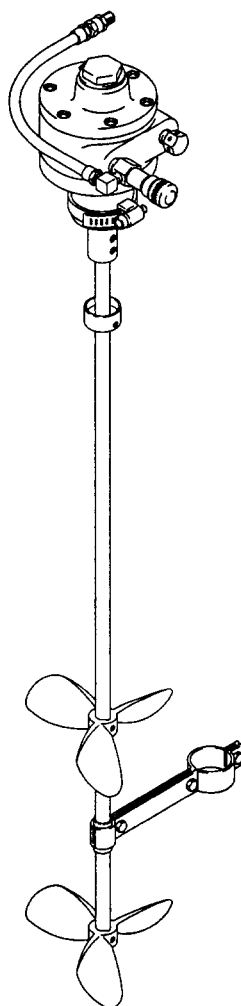
Moteur 1/5 CV (373 W), fût de 200 litres

PRESSION MAXIMALE DE SERVICE 7 bar



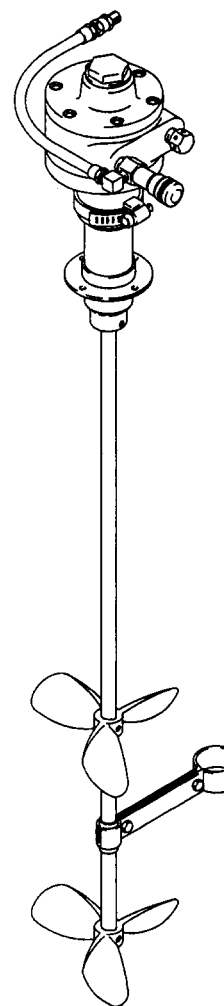
Modèle 203-711

Agitateur de fût sans tube de montage



Modèle 204-995

Agitateur de fût sans tube de montage



Modèle 206-219

Agitateur de fût avec tube de montage

AVERTISSEMENT

Risque d'utilisation d'un fluide contenant des hydrocarbures halogénés

Les ailettes de l'agitateur sont en aluminium. **NE JAMAIS** utiliser de 1,1,1-trichloroéthane, de chlorure de méthylène, d'autres solvants à base d'hydrocarbures halogénés ni de fluide contenant ces solvants avec des pièces en aluminium. Cette utilisation pourrait provoquer une grave réaction chimique, avec possibilité d'explosion, qui pourrait tuer, causer de graves blessures corporelles et/ou d'importants dégâts matériels.

Consulter les fournisseurs des fluides utilisés pour s'assurer que ceux-ci sont compatibles avec les pièces en aluminium.

Installation

Besoins en air

Pour utilisation en continu, le moteur pneumatique 0,5 C.V. (373 W) de l'agitateur nécessite normalement 0,9 à 0,12 m³/min. d'air.

Installation de l'agitateur sur le fût

NOTE : Les chiffres de référence entre parenthèses dans le texte se réfèrent au schéma des pièces ainsi qu'à la fig. 1.

1. Desserrer la vis de réglage (9) de la coupelle de protection. Voir fig. 1.
2. Desserrer le collier inférieur (12) du couplage en caoutchouc (17).
3. Séparer le moteur pneumatique (10) de l'axe (30) en desserrant les deux vis de réglage inférieures (4) du couplage en acier.
4. Retirer la plaque de couverture des trous de montage du couvercle du fût.
5. Installer le tube de montage (35) et le joint (29). (*Tube et joint compris uniquement avec modèle 206-219*).
6. Fixer le tube de montage sur le couvercle au moyen des vis de la plaque de couverture (A).
7. Installer l'axe (30) de l'agitateur dans le tube de montage et raccorder à nouveau le moteur pneumatique (10).

8. Pousser le couplage en caoutchouc (17) sur le tube de montage.
9. Serrer le collier (12).
10. Faire glisser la coupelle de protection (22) près du bas du tube de montage puis serrer la vis de réglage (9).
11. *Modèle 203-711*
Serrer les brides (26) sur le guide (24) de l'axe de l'agitateur et les tirants de la pompe à produit.
Modèles 204-995 et 206-219
Serrer les brides (31) sur le guide (32) de l'axe de l'agitateur et le corps de la pompe ou le tube d'aspiration.
12. Appliquer un produit d'étanchéité pour filets sur les filets du flexible d'air (27 ou 33) et brancher le flexible entre la vanne de régulation d'air (34) et le distributeur d'entrée d'air de la pompe. Voir le schéma des pièces de votre modèle d'agitateur.
13. Installer un filtre sur la conduite d'air pour éliminer les particules dangereuses et l'humidité de l'alimentation en air comprimé.
14. En aval du filtre, monter un huileur d'air pour la lubrification automatique du moteur pneumatique. Régler la vitesse d'alimentation de l'huileur à 1 à 3 gouttes par heure. Voir ACCESSOIRES page 8. Pour lubrifier manuellement le moteur, voir **Lubrification du moteur pneumatique** page 3.

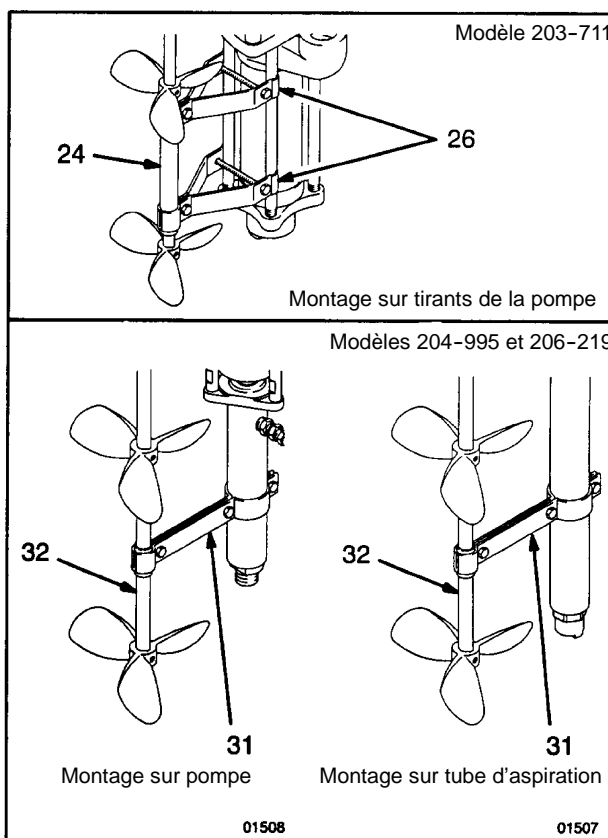
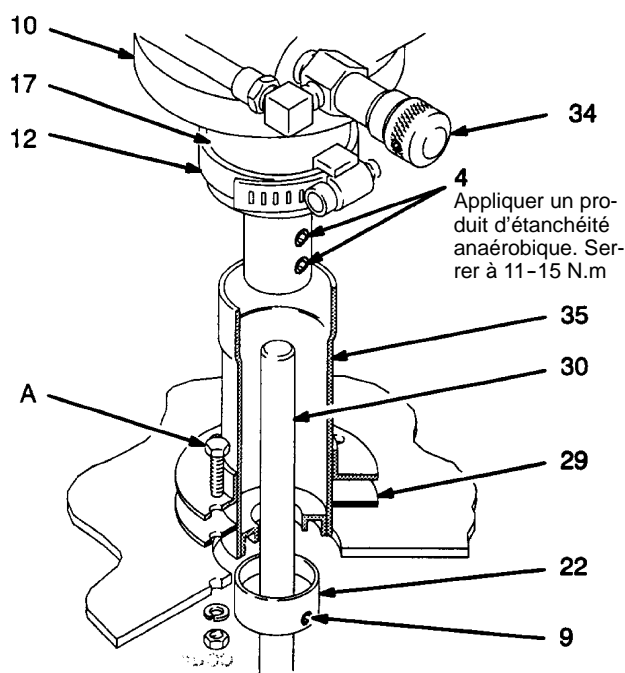


Fig. 1

Fonctionnement Et Maintenance

AVERTISSEMENT

Pièces en mouvement

Les pales rotatives de l'agitateur peuvent pincer ou amputer les doigts ou d'autres parties du corps et peuvent causer des éclaboussements dans les yeux ou sur la peau. Afin de diminuer le risque de grave blessure, toujours arrêter l'agitateur et débrancher la conduite d'air avant de procéder au contrôle ou à la maintenance de l'agitateur ou avant de le retirer ou de le sortir du réservoir d'alimentation en produit.

Pression du système

La **PRESSION MAXIMALE DE SERVICE** de l'agitateur est 7 bar. Pour réduire le risque de rupture d'une pièce qui pourrait causer de graves blessures ou des détériorations matérielles, **NE JAMAIS** dépasser la pression maximale de service des composants et accessoires du système.

Compatibilité des produits

VERIFIER que les fluides et solvants utilisés sont chimiquement compatibles avec les parties en contact mentionnées dans les **CARACTERISTIQUES TECHNIQUES** données à la dernière page. Pour employer un produit ou un solvant avec cet agitateur, s'en référer toujours à la documentation du fabricant.

Fonctionnement de l'agitateur

Pour démarrer l'agitateur, ouvrir la principale vanne d'alimentation en air puis ouvrir lentement la vanne de régulation d'air (34) de l'agitateur. Faire fonctionner l'agitateur en continu pendant que vous pulvérisiez ou faites circuler le produit.

Utiliser la vitesse de l'agitateur la plus basse nécessaire pour une parfaite agitation de la peinture. Si l'agitateur fonctionne à une vitesse excessive, la peinture pourrait mousser. Toujours agiter parfaitement la peinture avant de l'utiliser.

Pour arrêter l'agitateur, fermer la vanne de régulation d'air (34). Pour arrêter durant la nuit, fermer tout d'abord la principale vanne d'alimentation en air puis fermer la vanne de régulation d'air de l'agitateur.

Lubrification du moteur pneumatique

En l'absence d'un graisseur d'air, le moteur pneumatique doit être lubrifié manuellement toutes les 8 heures. Le lubrifier en mettant 2 ou 3 gouttes d'huile légère SAE N° 10 dans l'entrée d'air du moteur. Faire fonctionner l'agitateur pendant environ 30 secondes.

Nettoyage du moteur pneumatique

Si le fonctionnement de l'agitateur est irrégulier ou lent, nettoyer le moteur pneumatique de la manière suivante :

1. Retirer le silencieux et remplir sa cavité de kérosène.
2. Laisser le kérosène dans la cavité pendant 10 minutes puis faire fonctionner l'agitateur lentement jusqu'à ce que tout le kérosène soit éliminé.

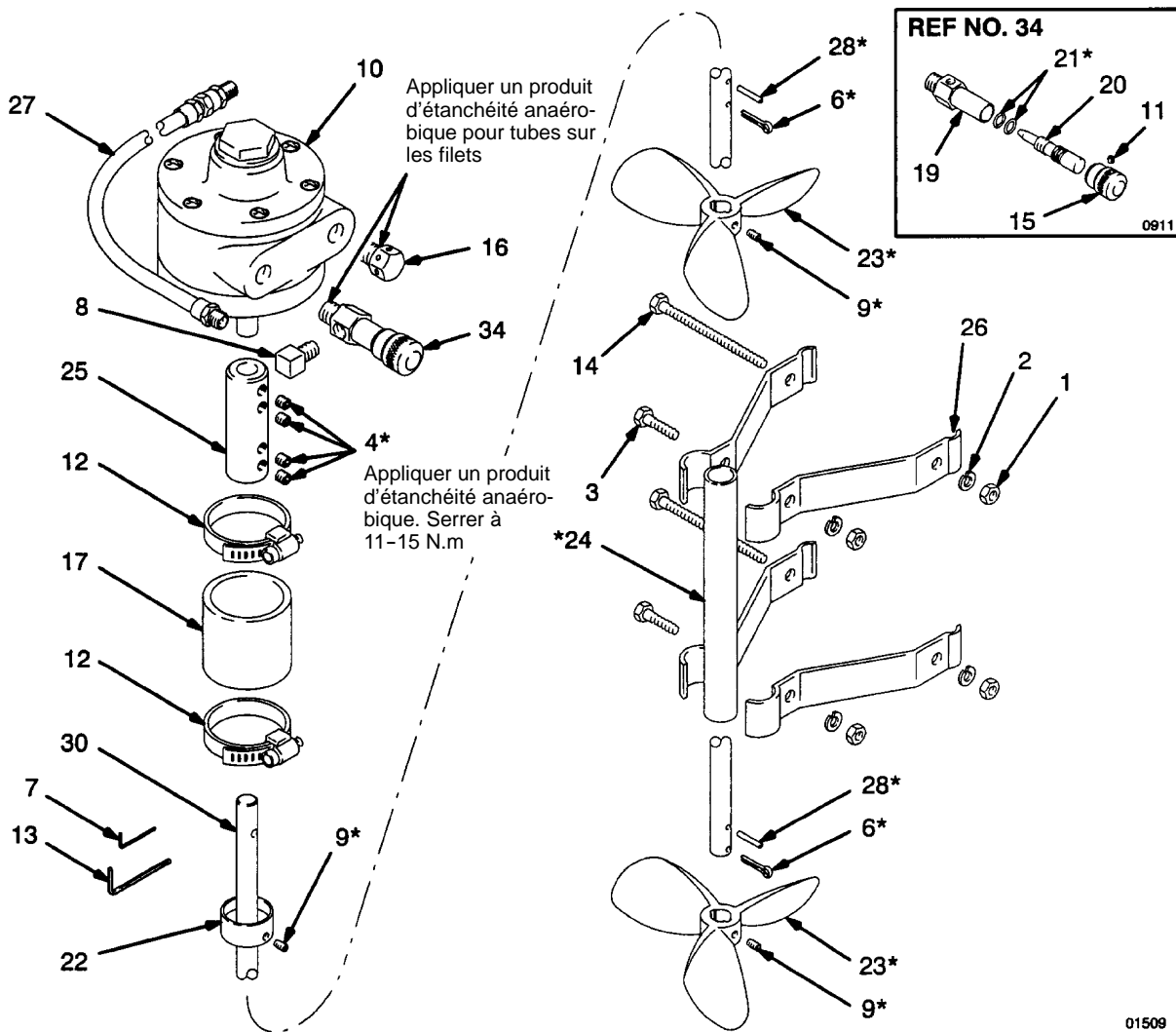
AVERTISSEMENT

Afin de diminuer le risque de graves blessures corporelles, notamment l'éclaboussement de kérosène dans les yeux ou sur la peau, ou l'inhalation de brouillard de kérosène, tenir le visage et le corps à l'écart de l'échappement pendant le rinçage.

3. Appliquer un produit d'étanchéité anaérobie pour tubes sur les filets du silencieux et monter celui-ci sur le moteur pneumatique.
4. Lubrifier le moteur pneumatique en suivant les instructions données ci-dessus.

NOTE : N'essayez pas de réparer le moteur pneumatique vous-même. Contactez un service d'entretien Graco.

Schema Et Liste Des Pieces Du Modele 203-711

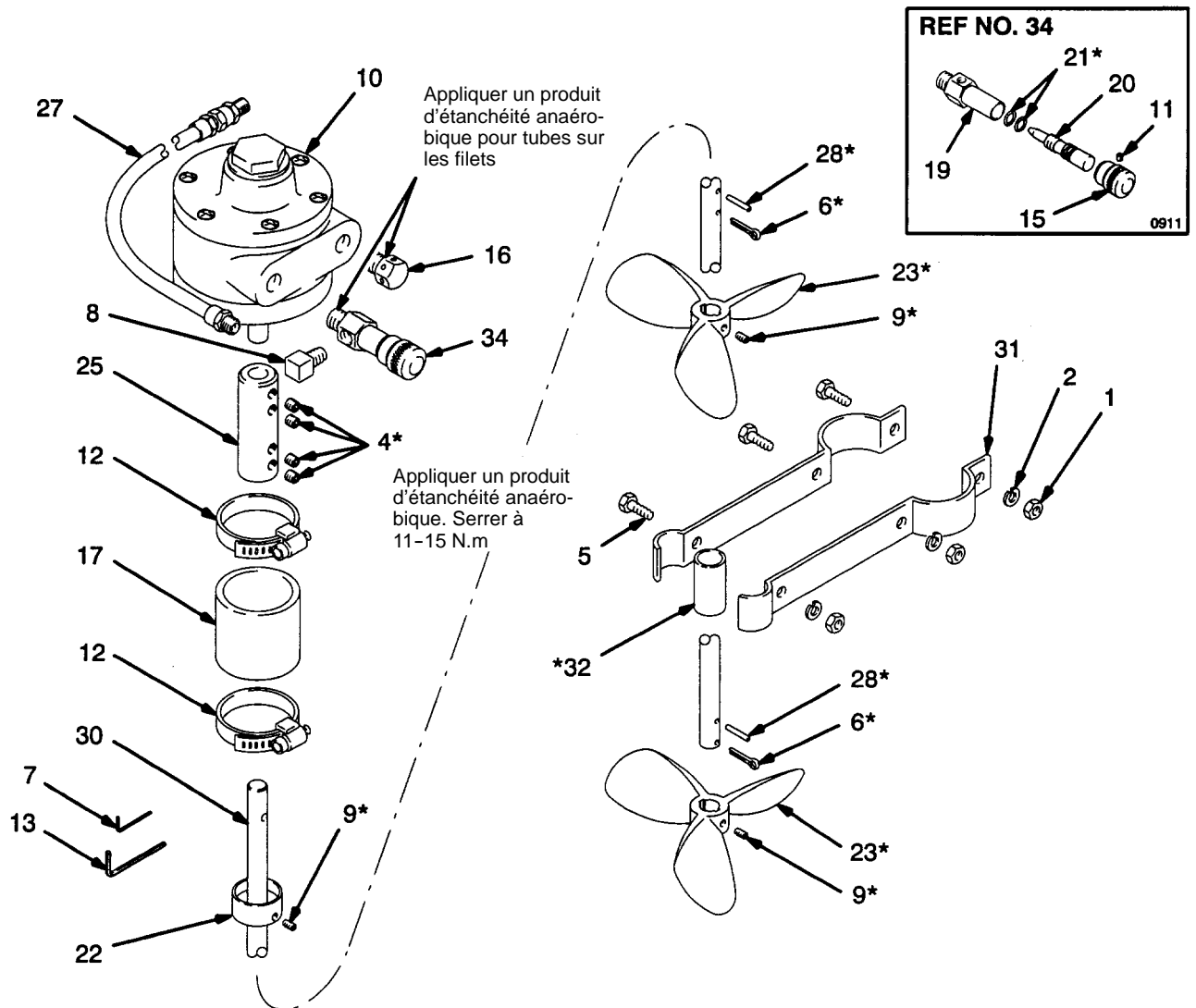


01509

N° REP	N° REF	DESIGNATION	QTE	N° REP	N° REF	DESIGNATION	QTE
1	100-015	ECROU hex. 1/4-20	4	19	159-448	CORPS de vanne d'air	1
2	100-016	RONDELLE D'ARRÊT élastique 6,4 mm	4	20	159-449	POINTEAU de vanne d'air	1
3	100-021	VIS hex. 1/4-20 x 19 mm	2	21*	159-589	JOINT TORIQUE	2
4*	100-053	VIS de réglage, à tête creuse 5/16-18 x 6,4 mm	4	22	159-704	COUPELLE de protection de roulement	1
6*	100-579	GOUPILLE fendue, diam. 2,8 mm, long. 25 mm	2	23*	159-854	AILETTE de l'agitateur, en aluminium	2
7	100-633	CLE hex. 5/16	1	24*	159-856	GUIDE d'axe	1
8	100-839	COUDE 90°, 1/8 npt	1	25	159-858	COUPLAGE en acier	1
9*	101-118	VIS de réglage, à tête creuse N° 10-24 x 6,4 mm	3	26	160-021	BRIDE	4
10	101-140	MOTEUR pneumatique 0,5 CV (373 W)	1	27	160-023	FLEXIBLE d'air, couplage 1/8 npt, DI 6,4 mm, long. 457 mm	1
11	101-326	VIS de réglage, à tête creuse N° 10-24 x 4,8 mm	1	28*	160-077	GOUPILLE diam. 3,2 mm, long. 19 mm	2
12	101-368	COLLIER de flexible	2	30	161-769	AXE	1
13	101-369	CLE hex. n° 10	1	34	202-233	VANNE DE REGULATION D'AIR Comprend pièces 11, 15, 19, 20 et 21	1
14	101-530	VIS hex. 1/4-20 x 88,9 mm	2				
15	156*930	CYLINDRE de vanne de régulation d'air	1				
16	156*969	SILENCIEUX de moteur 1	1				
17	158-865	COUPLAGE en caoutchouc de moteur pneumatique	1				

* Pièces de rechange recommandées dans la "boîte à outils". Les avoir à portée de main pour réduire les temps d'arrêt.

Schema Et Liste Des Pieces Du Modele 204-995

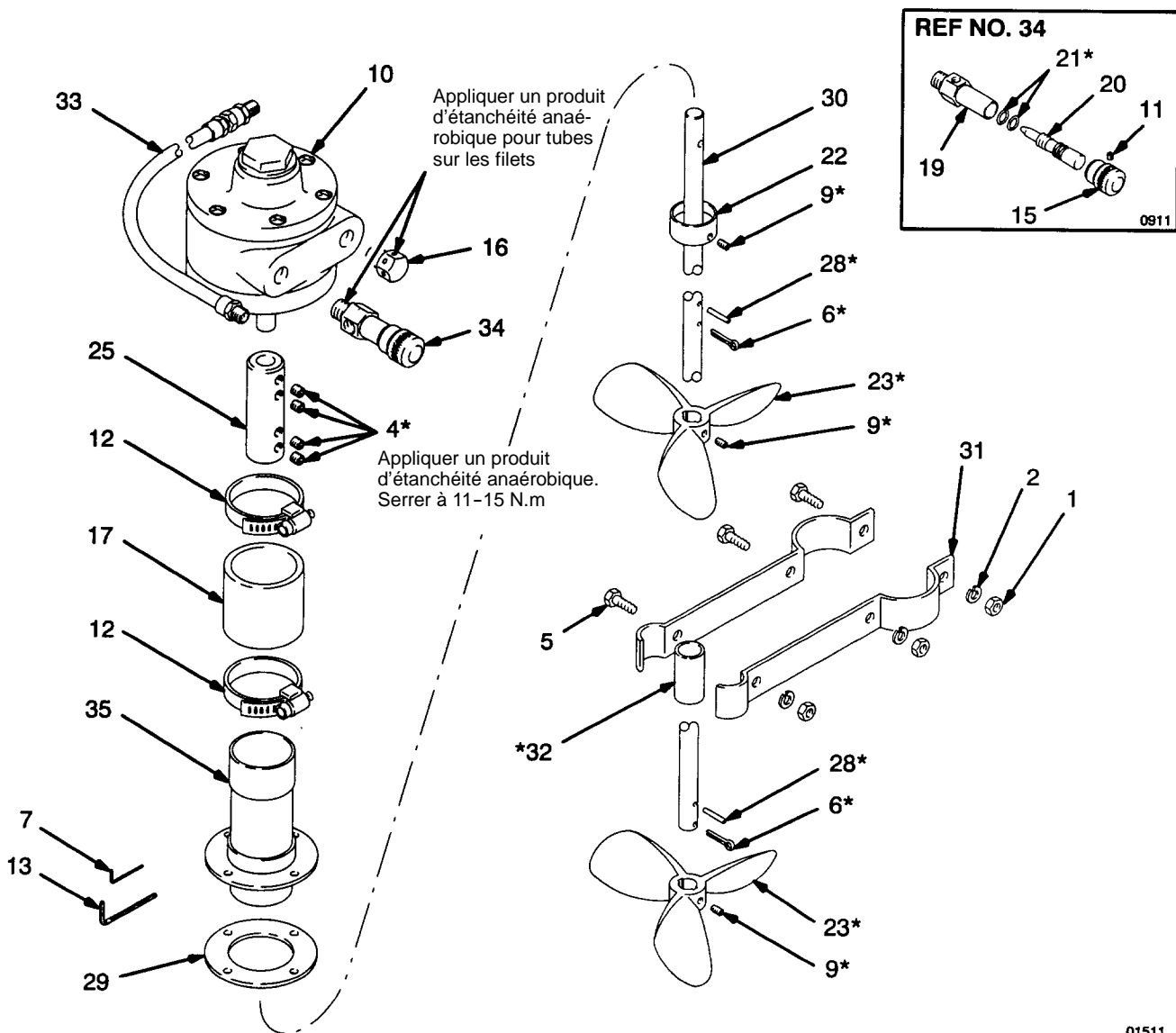


01510

N° REP	N° REF	DESIGNATION	QTE	N° REP	N° REF	DESIGNATION	QTE
1	100-015	ECROU hex. 1/4-20	3	19	159-448	CORPS de vanne d'air	1
2	100-016	RONDELLE D'ARRET élastique 6,4 mm	3	20	159-449	POINTEAU de vanne d'air	1
4*	100-053	VIS de réglage, à tête creuse 5/16-18 x 6,4 mm	4	21*	159-589	JOINT TORIQUE	2
5	100-270	VIS hex. 1/4-20 x 19 mm	3	22	159-704	COUPELLE de protection de roulement	1
6*	100-579	GOUPILLE fendue, diam. 2,8 mm, long. 25 mm	2	23*	159-854	AILETTE de l'agitateur, en aluminium	2
7	100-633	CLÉ hex. 5/16	1	25	159-858	COUPLAGE en acier	1
8	100-839	COUDE 90°, 1/8 npt	1	27	160-023	FLEXIBLE d'air, couplage 1/8 npt, DI 6,4 mm, long. 457 mm	1
9*	101-118	VIS de réglage, à tête creuse N° 10-24 x 6,4 mm	3	28*	160-077	GOUPILLE diam. 3,2 mm, long. 19 mm	2
10	101-140	MOTEUR pneumatique 0,5 CV (373 W)	1	30	161-769	AXE	1
11	101-326	VIS de réglage, à tête creuse N° 10-24 x 4,8 mm	1	31	162-498	BRIDE	2
12	101-368	COLLIER de flexible	2	32*	162-499	GUIDE	1
13	101-369	CLE hex. n° 10	1	34	202-233	VANNE DE REGULATION D'AIR Comprend pièces 11, 15, 19, 20 et 21	1
15	156-930	CYLINDRE de vanne de régulation d'air	1				
16	156-969	SILENCIEUX de moteur	1				
17	158-865	COUPLAGE en caoutchouc de moteur pneumatique	1				

* Pièces de rechange recommandées dans la "boîte à outils". Les avoir à portée de main pour réduire les temps d'arrêt.

Schema Et Liste Des Pieces Du Modele 206-219



01511

N° REP	N° REF	DESIGNATION	QTE	N° REP	N° REF	DESIGNATION	QTE
1	100-015	ECROU hex. 1/4-20	3	20	159-449	POINTEAU de vanne d'air	1
2	100-016	RONDELLE D'ARRET élastique 6,4 mm	3	21*	159-589	JOINT TORIQUE	2
4*	100-053	VIS de réglage, à tête creuse 5/16-18 x 6,4 mm	4	22	159-704	COUPELLE de protection de roulement	1
5	100-270	VIS hex. 1/4-20 x 15,9 mm	3	23*	159-854	AILETTE de l'agitateur, en aluminium	2
6*	100-579	GOUPILLE fendue, diam. 2,8 mm, long. 25 mm	2	25	159-858	COUPLAGE en acier	1
7	100-633	CLÉ hex. 5/16	1	28*	160-077	GOUPILLE diam. 3,2 mm, long. 19 mm	2
9*	101-118	VIS de réglage, à tête creuse N° 10-24 x 6,4 mm	3	29	161-457	JOINT de tube de montage	1
10	101-140	MOTEUR pneumatique 0,5 CV (373 W)	1	30	161-769	AXE	1
11	101-326	VIS de réglage, à tête creuse N° 10-24 x 4,8 mm	1	31	162-498	BRIDE	2
12	101-368	COLLIER de flexible	2	32*	162-499	GUIDE	1
13	101-369	CLÉ hex. n° 10	1	33	165-741	FLEXIBLE d'air, couplage 1/8 npt, DI 6,4 mm, long. 610 mm	1
15	156-930	CYLINDRE de vanne de régulation d'air	1	34	202-233	VANNE DE REGULATION D'AIR Comprend pièces 11, 15, 19, 20 et 21	1
16	156-969	SILENCIEUX de moteur	1	35	204-635	TUBE de montage d'agitateur	1
17	158-865	COUPLAGE en caoutchouc de moteur pneumatique	1				
19	159-448	CORPS de vanne d'air	1				

* Pièces de rechange recommandées dans la "boîte à outils". Les avoir à portée de main pour réduire les temps d'arrêt.

Accessoires

A acheter séparément

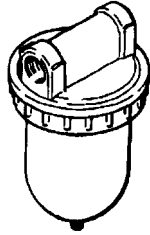
N'utiliser que des PIÈCES ET ACCESSOIRES GARANTIS GRACO D'ORIGINE

FILTRE DE CONDUITE D'AIR 106-148

PRESSION MAXIMALE DE

SERVICE 17,5 bar

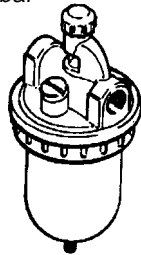
3/8" npt sans manomètre, comprend élément de 20 microns, cartouche de 140 g



HUILEUR D'AIR 214-847

PRESSION MAXIMALE DE SERVICE 17,5 bar

3/8" npt



Caracteristiques Techniques

Pression maximale de service	7 bar
Puissance du moteur	0,5 C.V. (373 W)
Hauteur hors tout	1041 mm
Poids	
Modèle 203-711	5,4 kg
Modèles 204-995 & 206-219	5 kg
Pièces en contact avec le produit	Acier Standart, aluminium,

Informations De Service

Ce manuel a été modifié de Rév. B en Rév. C pour ajouter les notes sur le produit d'étanchéité et les notes sur le schéma des pièces.